



Statistische Berichte

Kennziffer
F II 1 m
10/2011

Baugenehmigungen in Bayern im Oktober 2011



Alle Veröffentlichungen im Internet unter www.statistik.bayern.de/veroeffentlichungen

Kostenlos

ist der Download von allen Statistischen Berichten (meist PDF- und Excel-Format) sowie von „Bayern Daten“ und „Statistik kommunal“ (Informationelle Grundversorgung).

Kostenpflichtig

sind die links genannten Veröffentlichungen in gedruckter Form sowie die Druck- und Dateiausgaben (auch auf Datenträger) aller anderen Veröffentlichungen. Bestellung direkt im Internet oder beim Vertrieb, per E-Mail oder Fax.

Newsletter-Service

Für Themenbereich/e anmelden. Information über Neuerscheinung/en wird per E-Mail aktuell übermittelt.

Impressum

Statistische Berichte

bieten in tabellarischer Form neuestes Zahlenmaterial der jeweiligen Erhebung. Dieses wird, soweit erforderlich, methodisch erläutert und kurz kommentiert.

Vertrieb

E-Mail vertrieb@statistik.bayern.de
Telefon 089 2119-205
Telefax 089 2119-457
Internet www.statistik.bayern.de/veroeffentlichungen

Herausgeber, Druck und Vertrieb

Bayerisches Landesamt für
Statistik und Datenverarbeitung
Neuhauser Straße 8
80331 München

Auskunftsdienst

E-Mail info@statistik.bayern.de
Telefon 089 2119-218
Telefax 089 2119-1580

© Bayerisches Landesamt für Statistik und Datenverarbeitung, München 2011

Alle Veröffentlichungen oder Daten sind Werke im Sinne von § 2 Urheberrechtsgesetz. Die Verwendung, Vervielfältigung und/oder Verbreitung von Veröffentlichungen oder Daten gleich welchen Mediums (Print, Datenträger, Datei etc.) – auch auszugsweise – ist nur mit Quellenangabe gestattet. Sie bedarf der vorherigen Genehmigung bei Nutzung für gewerbliche Zwecke, bei entgeltlicher Verbreitung oder bei Weitergabe an Dritte sowie bei Weiterverbreitung über elektronische Systeme und/oder Datenträger. Sofern in den Produkten auf das Vorhandensein von Copyrightrechten Dritter hingewiesen wird, sind die in deren Produkten ausgewiesenen Copyrightbestimmungen zu wahren. Alle übrigen Rechte bleiben vorbehalten.

Zeichenerklärung

- 0 mehr als nichts, aber weniger als die Hälfte der kleinsten in der Tabelle nachgewiesenen Einheit
- nichts vorhanden oder keine Veränderung
- / keine Angabe, da Zahl nicht sicher genug
- Zahlenwert unbekannt, geheimzuhaltend oder nicht rechenbar
- ... Angabe fällt später an
- x Tabellenfach gesperrt, da Aussage nicht sinnvoll
- () Nachweis unter dem Vorbehalt, dass der Zahlenwert erhebliche Fehler aufweisen kann
- p vorläufiges Ergebnis
- r berichtigtes Ergebnis
- s geschätztes Ergebnis
- D Durchschnitt
- ≙ entspricht

Auf- und Abrundungen

Im Allgemeinen ist ohne Rücksicht auf die Endsummen auf- bzw. abgerundet worden. Deshalb können sich bei der Summierung von Einzelangaben geringfügige Abweichungen zu den ausgewiesenen Endsummen ergeben. Bei der Aufgliederung der Gesamtheit in Prozent kann die Summe der Einzelwerte wegen Rundens vom Wert 100 % abweichen. Eine Abstimmung auf 100 % erfolgt im Allgemeinen nicht.

Inhaltsübersicht

Seite

Erläuterungen

3

Grafiken

1. Genehmigte Wohnungen in Bayern seit Januar 2004.....	4
2. Genehmigte Wohnungen in den Regierungsbezirken in Bayern von Januar bis Oktober 2011.....	4
3. Genehmigte neue Nichtwohngebäude in Bayern von Januar bis Oktober 2011.....	4
4. Genehmigte Wohnungen in den kreisfreien Städten und Landkreisen in Bayern von Januar bis Oktober 2011.....	5
5. Genehmigte Wohnungen in neuen Wohngebäuden je 1 000 Einwohner in Bayern von Januar bis Oktober 2011.....	5
6. Veranschlagte Baukosten je m ² Wohn- bzw. Nutzfläche im Neubau in Bayern von Januar bis Oktober 2006 und 2011.....	5

Tabellen

1. Baugenehmigungen in Bayern seit 1980.....	6
2. Baugenehmigungen in Bayern seit 2007 nach Monaten.....	7
3. Baugenehmigungen für Wohn- und Nichtwohngebäude in Bayern im Oktober 2011 nach Gebäudearten und Bauherren.....	8
4. Baugenehmigungen für Wohn- und Nichtwohngebäude in Bayern im Oktober 2011 nach Kreisen.....	10
4a. Baugenehmigungen für Wohn- und Nichtwohngebäude in Bayern von Januar bis Oktober 2011 nach Kreisen.....	18
5. Baugenehmigungen für neue Wohn- und Nichtwohngebäude im Fertigteilbau in Bayern im Oktober 2011 nach Gebäudearten und Bauherren.....	22
6. Baugenehmigungen für neue Wohngebäude in Bayern im Oktober 2011 nach Regierungsbezirken, Gebäudearten und Privaten Haushalten als Bauherren.....	23
7. Baugenehmigungen für neue Wohngebäude im Genehmigungsverfahren in Bayern im Oktober 2011 nach Regierungsbezirken, Gebäudearten und Privaten Haushalten als Bauherren.....	24
8. Baugenehmigungen für neue Wohn- und Nichtwohngebäude in Bayern im Oktober 2011 nach Gebäudearten, Regierungsbezirken und der vorwiegenden Beheizung.....	25
9. Baugenehmigungen für neue Wohn- und Nichtwohngebäude in Bayern im Oktober 2011 nach Gebäudearten, Regierungsbezirken und der verwendeten primären Heizenergie.....	26
10. Baugenehmigungen für neue Wohn- und Nichtwohngebäude in Bayern im Oktober 2011 nach Gebäudearten, Regierungsbezirken und der verwendeten sekundären Heizenergie.....	28
11. Baugenehmigungen für neue Wohn- und Nichtwohngebäude in Bayern im Oktober 2011 nach Gebäudearten und dem überwiegend verwendeten Baustoff.....	30

Erläuterungen

Die Statistiken der Bautätigkeit im Hochbau sind angeordnet durch das Gesetz über die Statistik der Bautätigkeit im Hochbau und die Fortschreibung des Wohnungsbestandes (Hochbaustatistikgesetz - HBauStatG) in Verbindung mit dem Gesetz über die Statistik für Bundeszwecke (Bundesstatistikgesetz - BStatG). Die Hochbaustatistik erstreckt sich auf genehmigungs- oder zustimmungsbedürftige, sowie kenntnisgabe- oder anzeigepflichtige oder einem Genehmigungsverfahren unterliegende Baumaßnahmen, bei denen Wohnraum oder sonstiger Nutzraum geschaffen oder verändert wird.

Gebäude, die im Gebiet eines gültigen Bebauungsplanes gebaut werden sollen, bedürfen gemäß Artikel 58 der Bayerischen Bauordnung (BayBO) keiner Genehmigung. Für sie gilt das **Genehmigungsfreistellungsverfahren**.

In den Ergebnissen der Baugenehmigungsstatistik (Tabellen 1 bis 11) sind auch Bauvorhaben nachgewiesen, die seit 1. Juni 1994 aufgrund der neuen Bauordnung im Rahmen von Genehmigungsfreistellungsverfahren durchgeführt werden. Ergebnisse über diese Bauvorhaben sind in Tabelle 7 gesondert aufgeführt.

Methodische Hinweise

Die monatliche Berichterstattung über Baugenehmigungen basiert auf den von den Bauaufsichtsbehörden abgegebenen Meldungen, die nicht immer zeitgerecht übermittelt werden. Die Ergebnisse berücksichtigen daher nur diejenigen Objekte, von denen im Berichtszeitraum die Baugenehmigung übersandt wurde. Hieraus können sich Unterschiede zum tatsächlichen Baugeschehen in den einzelnen Monaten ergeben. Bei der Interpretation der Ergebnisse des vorliegenden Monatsberichts sollte deshalb ihr vorläufiger Charakter berücksichtigt werden.

Abweichungen in den Summen erklären sich aus dem Runden der Einzelwerte oder aus Korrekturen zur Jahresaufbereitung (eingearbeitete Tektoren). Diese Korrekturen können nur in der Jahressumme und nicht in den einzelnen Monaten bzw. Vierteljahren ausgewiesen werden.

Baumaßnahmen an bestehenden Gebäuden können zur Verringerung der Anzahl der Wohnungen, Wohnräume bzw. der Wohn- oder Nutzfläche führen. Dadurch können in den Tabellen auch negative Werte stehen.

Ausgewählte Begriffe

Erhebungseinheit ist das Gebäude bzw. die Baumaßnahme. Im Nichtwohnbau werden Bagatellbauten - mit Ausnahme von Gebäuden mit Wohnraum - bis zu einem Volumen von 350 m³ Rauminhalt oder 18 000 € veranschlagte Kosten des Bauwerks nicht erfasst. Unter Errichtung neuer Gebäude werden Neu- und Wiederaufbauten verstanden. Als Wiederaufbau gilt der Aufbau zerstörter oder abgerissener Gebäude ab Oberkante des noch vorhandenen Kellergeschosses. Baumaßnahmen an bestehenden Gebäuden sind bauliche Veränderungen an bestehenden Gebäuden durch Umbau-, Ausbau-, Erweiterungs- oder Wiederherstellungsmaßnahmen.

Als **Gebäude** gelten nach der Systematik der Bauwerke selbständig benutzbare, überdachte Bauwerke, die auf Dauer errichtet sind und von Menschen betreten werden können. Sie dienen dem Schutz von Menschen, Tieren oder Sachen. Dabei kommt es auf die Umschließung durch Wände nicht an. Gebäude in diesem Sinne sind auch selbständig benutzbare, unterirdische Bauwerke. Unterkünfte, wie z.B. Baracken, Gartenlauben, Behelfsheime u. dgl., die nur für begrenzte Dauer errichtet oder von geringem Wohnwert sind, werden - ebenso wie behelfsmäßige Nichtwohnbauten und freistehende selbständige Konstruktionen - nicht zu den Gebäuden gerechnet.

Ein Bauwerk gilt als **Fertigteilkonstruktion**, wenn geschosshohe oder raumbreite tragende Fertigteile für Außen- oder Innenwände verwendet werden. Dazu zählen auch Gebäude, bei denen nur der überwiegende Teil der tragenden Konstruktion (gemessen am Rauminhalt) aus Fertigteilen besteht.

Überwiegend verwendeter Baustoff ist derjenige, der bei der Erstellung der tragenden Konstruktion des Gebäudes überwiegend Verwendung findet.

Die **primäre Heizenergie** ist die ausschließlich oder überwiegend genutzte Energiequelle. Eine **sekundäre Heizenergie** liegt nur dann vor, wenn mindestens eine weitere Energiequelle für die Beheizung eingesetzt wird. Eine **Wärmepumpe** nutzt die Wärmequellen

Erdwärme (Geothermie) oder Luft bzw. Wasser (Umweltthermie). Die Angabe „**Holz**“ umfasst auch Holzpellets.

Als **Kosten des Bauwerks** werden die zum Zeitpunkt der Baugenehmigung veranschlagten Kosten der Baukonstruktion (einschl. Erdarbeiten), die Kosten der Installation, deren betriebstechnische Anlagen und die Kosten für betriebliche Einbauten sowie für besondere Bauausführungen erfasst. Sie schließen die Umsatzsteuer ein.

Nichtwohngebäude sind Gebäude, die überwiegend für Nichtwohnzwecke (gemessen an der Gesamtnutzfläche) bestimmt sind.

Als **Nutzfläche** (ohne Wohnfläche) gilt entsprechend DIN 277 derjenige Teil der Netto-Grundfläche (ohne Wohnfläche), der der Zweckbestimmung und Nutzung des Bauwerks dient. Zur Nutzfläche gehören nicht die Konstruktions-, Funktions- und Verkehrsflächen.

Der **Rauminhalt** von Bauwerken ist entsprechend DIN 277 das von den äußeren Begrenzungsflächen eines Gebäudes eingeschlossene Volumen, d.h. das Produkt aus der überbauten Fläche und der anzusetzenden Höhe.

Die **Wohnfläche** von Wohnungen (entsprechend der 11. Berechnungsverordnung) ist die Summe der anrechenbaren Grundflächen der Räume, die ausschließlich zu einer Wohnung gehören.

Wohngebäude sind Gebäude, die mindestens zur Hälfte (gemessen an der Gesamtnutzfläche) Wohnzwecken dienen. Ferien-, Sommer- und Wochenendhäuser mit einer Mindestgröße von 50 m² Wohnfläche rechnen ebenfalls dazu.

Ein **Einzelhaus** ist ein einzelnes, freistehendes Wohngebäude. Es kann auch aus mehreren Gebäudeteilen bestehen. Ein Einzelhaus kann ein Ein-, Zwei- oder Mehrfamilienhaus sein. Ein **Doppelhaus** besteht aus zwei Wand an Wand gebauten Wohngebäuden, die durch massive und vom Keller bis zum Dach reichende Wände (Brandmauer) getrennt sind. Diese Gebäude können Ein-, Zwei- oder Mehrfamilienhäuser sein. Doppelhaushälften werden als separate Gebäude nachgewiesen.

Ein **gereihtes Haus** ist ein Wohngebäude, das mit mindestens zwei anderen Wohngebäuden gleichen Typs (Ein-, Zwei- oder Mehrfamilienhaus) aneinander gebaut ist. Die einzelnen Gebäude können auch seitlich oder in der Höhe versetzt sein. Entscheidend für die Zuordnung "gereihtes Haus" (Reihenhaus) ist die Begrenzung dieser Gebäude durch die Baugrundstücke, d.h. eine Gebäudeteilseite muss unmittelbar auf der Grundstücksgrenze liegen.

Wohnheime sind Wohngebäude, in denen bestimmte Personengruppen gemeinschaftlich wohnen. Sie dienen primär dem Wohnen, können sowohl "Wohnungen" als auch "sonstige Wohneinheiten" enthalten und besitzen Gemeinschaftseinrichtungen (Gemeinschaftsverpflegung, Gemeinschaftsräume usw.).

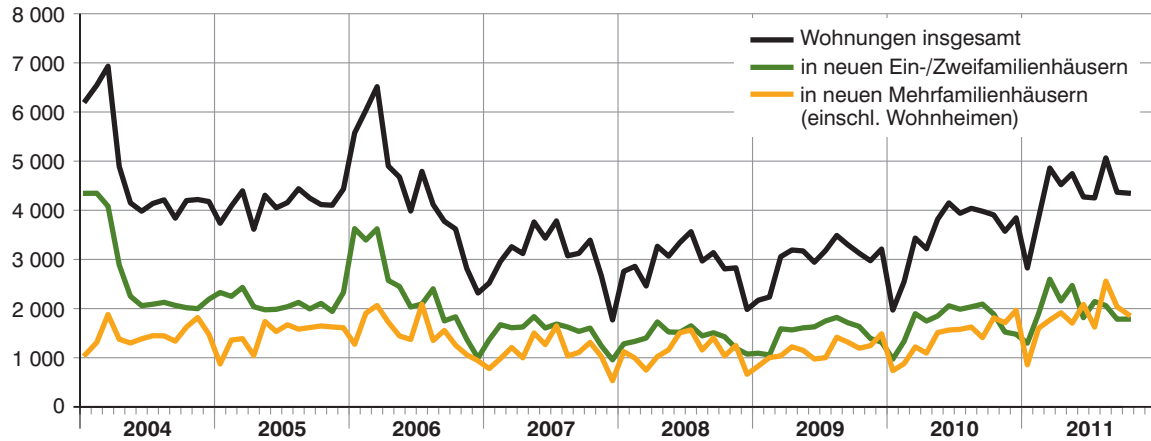
Die **Wohneinheiten** werden in **Wohnungen** und in **sonstige Wohneinheiten** unterschieden. Eine **Wohnung** besteht aus einem oder mehreren Räumen, die die Führung eines Haushalts ermöglichen, darunter stets eine Küche oder ein Raum mit fest installierter Kocheinrichtung. Eine Wohnung hat grundsätzlich einen eigenen abschließbaren Zugang unmittelbar vom Freien, von einem Treppenhaus oder einem Vorraum, ferner Wasserversorgung, Ausguss und Toilette, die auch außerhalb des Wohnungsabschlusses liegen können.

Eigentumswohnungen sind Wohnungen, an denen durch Eintragung im Wohnungsgrundbuch Sondereigentum nach den Vorschriften des Wohnungseigentumsgesetzes begründet worden ist oder durch Vormerkung begründet werden soll. Sie kommen nur in Gebäuden vor, in denen ausschließlich Sondereigentum an Wohnungen (Wohnungseigentum) und - soweit vorhanden - an nicht zu Wohnzwecken dienenden Räumen (Teileigentum) besteht.

Sonstige Wohneinheiten sind alle übrigen Wohneinheiten ohne Küche oder Kochnische. Zu ihnen zählen vor allem einzelne oder zusammenhängende Räume in Wohnheimen für die ständige wohnliche Unterbringung der Heimbewohner.

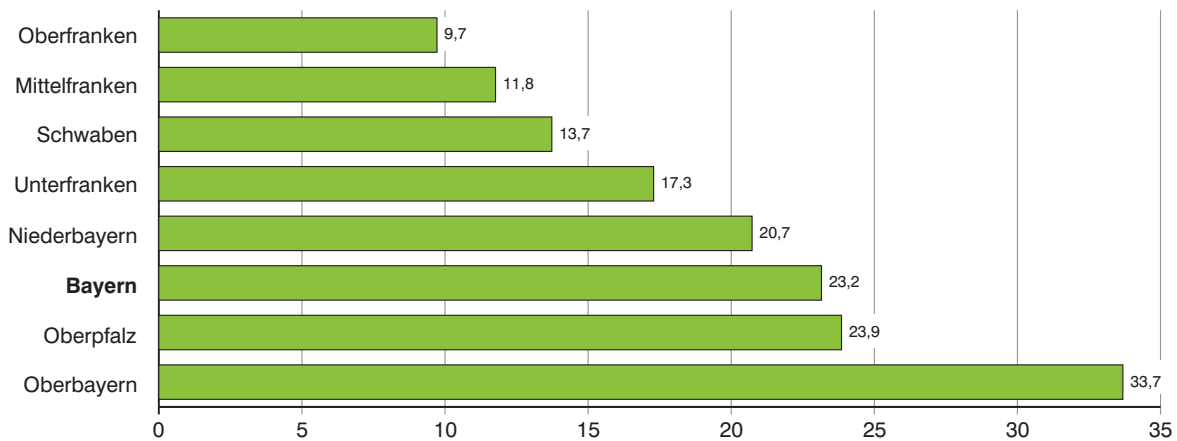
Zu den **Wohnräumen** zählen alle Zimmer (Wohn- und Schlafräume mit 6 oder mehr m² Wohnfläche) und Küchen. Nicht als Zimmer gelten Nebenräume wie Abstellräume, Speisekammern, Flure, Badezimmer und Toiletten.

1. Genehmigte Wohnungen in Bayern seit Januar 2004



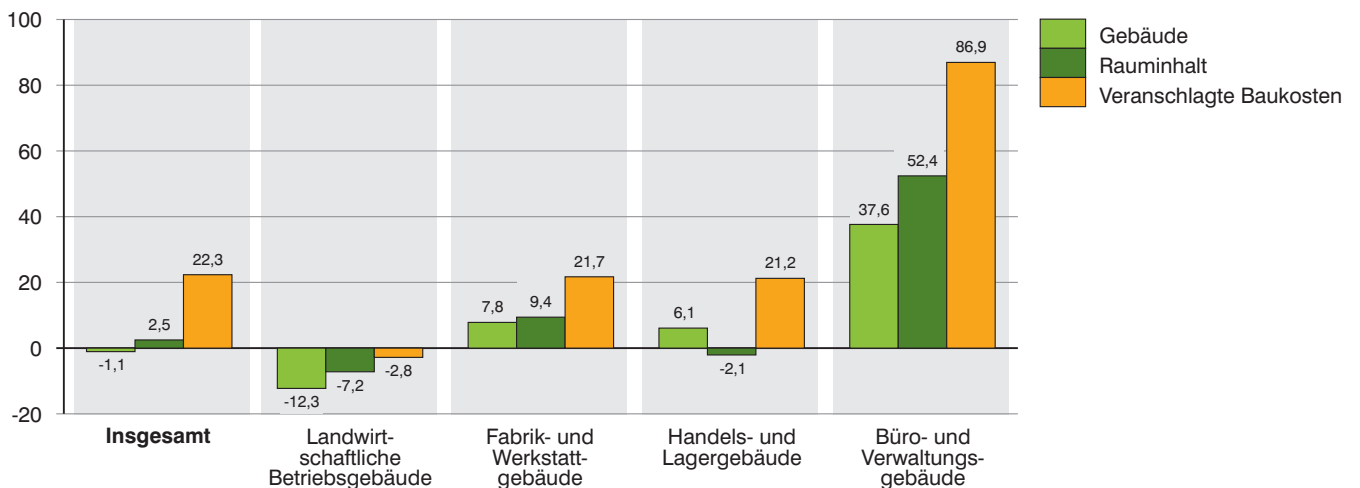
2. Genehmigte Wohnungen in den Regierungsbezirken in Bayern von Januar bis Oktober 2011

Veränderung gegenüber dem Vergleichszeitraum des Vorjahres in Prozent



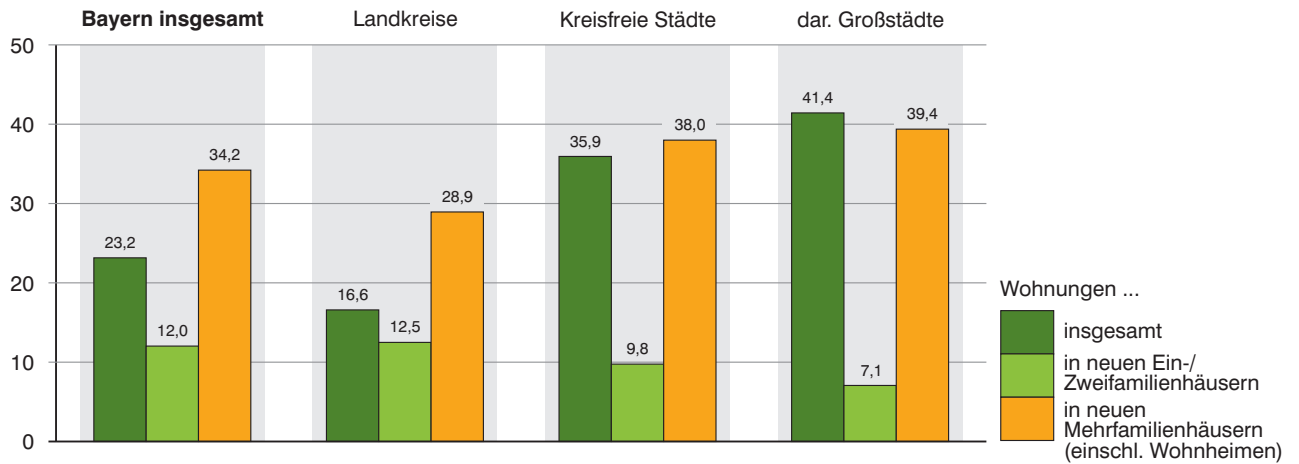
3. Genehmigte neue Nichtwohngebäude in Bayern von Januar bis Oktober 2011

Veränderung gegenüber dem Vergleichszeitraum des Vorjahres in Prozent

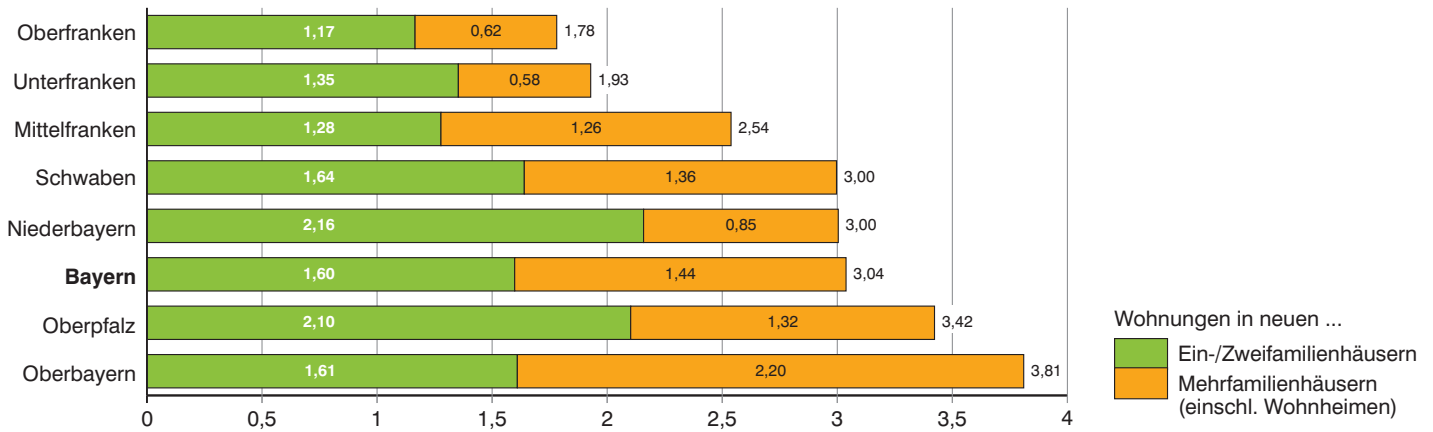


4. Genehmigte Wohnungen in den kreisfreien Städten und Landkreisen in Bayern von Januar bis Oktober 2011

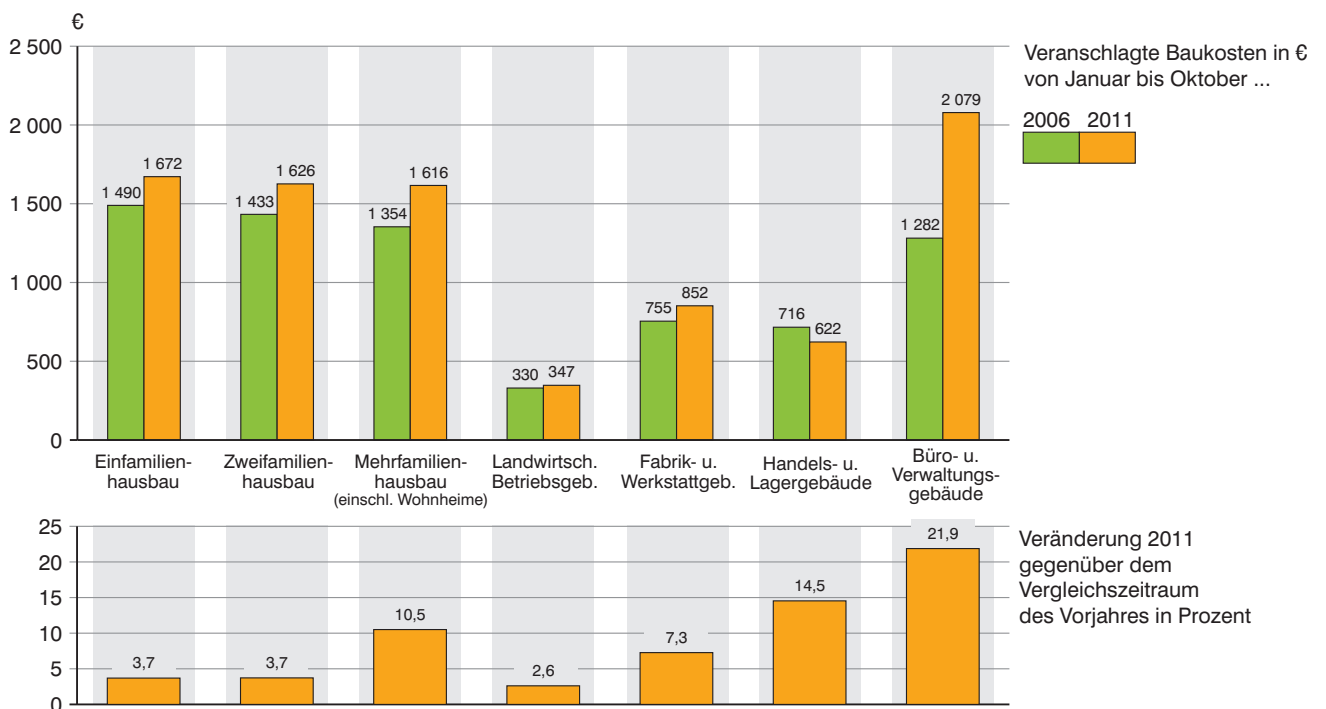
Veränderung gegenüber dem Vergleichszeitraum des Vorjahres in Prozent



5. Genehmigte Wohnungen in neuen Wohngebäuden je 1 000 Einwohner in Bayern von Januar bis Oktober 2011



6. Veranschlagte Baukosten je m² Wohn- bzw. Nutzfläche im Neubau in Bayern von Januar bis Oktober 2006 und 2011



1. Baugenehmigungen in Bayern seit 1980

Berichtszeitraum	Errichtung neuer Gebäude								Wohnungen ins- gesamt ³⁾
	Wohnbau ¹⁾				Nichtwohnbau				
	Gebäude	Rauminhalt	Wohnungen	Veranschlagte Kosten der Bauwerke ²⁾	Gebäude	Rauminhalt	Nutzfläche	Veranschlagte Kosten der Bauwerke ²⁾	
	Anzahl	1 000 m ³	Anzahl	1 000 €	Anzahl	1 000 m ³	100 m ²	1 000 €	
1980	42 566	50 413	73 417	6 827 827	11 360	42 724	72 524	3 799 500	78 718
1981	37 272	46 050	70 107	6 772 884	10 417	35 868	60 322	3 441 718	75 876
1982	31 503	40 525	64 146	6 405 406	10 028	36 050	61 071	3 855 039	70 241
1983	37 764	48 904	81 866	8 100 298	12 113	40 092	68 836	4 079 289	88 555
1984	31 008	39 885	68 817	6 792 378	9 556	34 241	55 451	3 381 131	74 460
1985	27 221	33 478	55 421	5 783 277	9 902	35 130	57 959	3 708 322	61 026
1986	27 710	31 981	49 556	5 553 623	9 981	39 286	64 529	4 276 282	54 466
1987	27 342	31 461	46 778	5 520 504	10 368	39 422	63 623	4 058 230	51 004
1988	29 932	34 521	51 349	6 154 538	11 163	41 147	67 438	4 637 392	56 256
1989	31 595	38 472	59 472	6 986 363	11 383	43 889	72 318	4 894 633	65 475
1990	35 952	46 716	76 581	8 763 791	12 004	45 546	74 233	5 376 050	86 316
1991	34 552	46 538	77 999	9 177 417	12 176	52 237	83 570	6 439 827	87 792
1992	39 058	55 413	95 884	11 693 365	11 953	47 214	78 490	6 510 591	107 204
1993	43 469	62 914	110 080	14 051 106	12 003	44 873	72 831	6 528 672	122 865
1994	44 728	65 642	115 754	15 328 241	11 517	46 375	76 397	7 026 881	127 598
1995	35 042	48 876	81 871	11 637 840	11 142	48 228	75 253	7 255 566	92 272
1996	35 931	45 740	69 308	10 962 664	10 663	41 931	65 730	5 585 679	78 654
1997	35 772	43 890	64 297	10 272 471	11 169	42 014	66 835	5 378 766	73 567
1998	40 148	47 558	68 745	10 980 529	12 192	49 462	78 080	5 919 860	78 359
1999	39 168	45 674	65 840	10 572 695	10 477	51 434	80 688	6 270 203	74 777
2000	33 124	38 461	55 372	8 983 497	10 187	46 184	75 709	5 753 671	63 163
2001	29 609	34 578	49 588	8 109 415	9 072	50 103	80 871	6 643 446	56 161
2002	30 040	33 948	47 256	8 079 298	8 308	44 977	69 385	6 152 051	53 225
2003	36 130	40 918	54 673	9 627 081	7 898	40 503	62 357	4 632 453	62 645
2004	31 255	35 901	50 189	8 518 789	7 803	36 761	56 717	4 293 700	57 721
2005	25 510	29 839	43 254	7 160 738	7 375	35 516	54 602	4 168 851	49 712
2006	27 896	32 427	46 188	7 820 357	8 561	42 457	66 278	4 915 995	53 057
2007	18 537	21 752	31 771	5 345 086	8 019	48 907	72 068	5 376 179	36 859
2008	17 203	21 138	30 728	5 353 426	8 564	50 763	74 163	5 395 346	35 053
2009	18 136	22 133	31 621	5 701 553	8 596	46 509	69 543	6 257 727	35 639
2010	20 980	25 299	37 962	6 811 771	9 733	49 407	70 914	5 519 497	42 416
2011									
2004 1. Vj.	11 896	13 252	17 036	3 105 265	1 821	9 183	14 277	1 212 960	19 711
2. Vj.	6 925	8 152	11 307	1 937 079	2 214	9 804	14 615	970 490	13 013
3. Vj.	6 181	7 234	10 513	1 733 556	2 095	9 288	14 469	1 066 702	12 191
4. Vj.	6 252	7 263	11 338	1 742 487	1 674	8 492	13 170	1 045 209	12 805
2005 1. Vj.	6 860	7 874	10 630	1 873 569	1 465	7 586	11 696	1 070 058	12 218
2. Vj.	6 015	7 115	10 311	1 710 441	2 179	9 303	14 784	1 013 383	11 970
3. Vj.	6 198	7 330	11 025	1 773 107	2 056	9 687	14 724	1 076 498	12 843
4. Vj.	6 435	7 508	11 259	1 801 094	1 677	8 912	13 409	1 010 079	12 652
2006 1. Vj.	10 415	11 850	15 891	2 812 240	1 649	8 708	13 886	1 142 080	18 128
2. Vj.	6 912	8 112	11 595	1 952 061	2 591	10 990	17 832	1 241 731	13 560
3. Vj.	6 318	7 413	11 242	1 821 857	2 394	12 401	18 586	1 407 056	12 683
4. Vj.	4 251	5 059	7 460	1 235 998	1 927	10 344	15 948	1 125 891	8 753
2007 1. Vj.	4 662	5 349	7 618	1 274 174	1 641	9 052	13 664	1 010 421	8 735
2. Vj.	5 110	6 014	8 834	1 488 377	2 296	13 434	20 917	1 464 264	10 314
3. Vj.	4 891	5 816	8 638	1 437 279	2 265	13 773	19 471	1 440 363	9 983
4. Vj.	3 873	4 566	6 677	1 143 510	1 818	12 630	18 015	1 462 480	7 830
2008 1. Vj.	4 043	4 894	6 883	1 217 971	1 809	11 004	15 242	1 101 097	8 077
2. Vj.	4 795	5 898	8 463	1 485 897	2 630	14 386	20 743	1 398 321	9 678
3. Vj.	4 633	5 765	8 731	1 470 519	2 301	13 919	20 837	1 441 689	9 673
4. Vj.	3 732	4 580	6 645	1 178 558	1 824	11 455	17 335	1 459 380	7 619
2009 1. Vj.	3 760	4 655	6 609	1 184 006	1 637	10 127	15 011	1 318 984	7 463
2. Vj.	4 726	5 753	8 151	1 480 151	2 214	11 062	15 662	1 277 537	9 308
3. Vj.	5 241	6 390	9 014	1 653 455	2 418	11 806	18 422	1 585 239	9 966
4. Vj.	4 411	5 432	8 029	1 405 071	2 324	13 555	20 540	2 086 762	9 081
2010 1. Vj.	4 187	5 052	7 037	1 327 115	1 964	9 440	13 667	1 215 101	7 949
2. Vj.	5 579	6 646	9 827	1 756 442	2 980	13 443	19 773	1 407 285	11 186
3. Vj.	6 123	7 236	10 728	1 924 055	2 572	14 265	19 037	1 376 314	11 962
4. Vj.	5 090	6 365	10 369	1 804 005	2 218	12 260	18 429	1 525 087	11 314
2011 1. Vj.	5 848	6 970	10 042	1 956 626	1 988	11 326	16 999	1 541 707	11 564
2. Vj.	6 493	8 017	12 146	2 234 976	2 728	14 025	20 917	1 842 182	13 539
3. Vj.	6 176	7 864	12 209	2 263 994	2 598	13 283	19 846	1 639 726	13 684
4. Vj.									

¹⁾ Einschl. Wohnheime. - ²⁾ Im Vergleich zu früheren Veröffentlichungen feststellbare Abweichungen im Ergebnismittelwert resultieren aus einer nachträglichen maschinellen Umsetzung der gemeldeten DM-Beträge in Euro-Werte in den Einzeldatensätzen. - ³⁾ In Wohn- und Nichtwohngebäuden einschl. Baumaßnahmen an bestehenden Gebäuden.

2. Baugenehmigungen in Bayern seit 2007 nach Monaten

Berichtszeitraum	Errichtung neuer Gebäude								Wohnungen ins- gesamt ³⁾
	Wohnbau ¹⁾				Nichtwohnbau				
	Gebäude	Rauminhalt	Wohnungen	Veranschlagte Kosten der Bauwerke ²⁾	Gebäude	Rauminhalt	Nutzfläche	Veranschlagte Kosten der Bauwerke ²⁾	
Anzahl	1 000 m ³	Anzahl	1 000 €	Anzahl	1 000 m ³	100 m ²	1 000 €	Anzahl	
2007 Januar	1 376	1 541	2 144	357 105	469	3 148	4 760	344 743	2 520
Februar	1 683	1 869	2 654	441 371	512	2 470	3 863	294 000	2 958
März	1 603	1 939	2 820	475 708	660	3 423	5 040	371 678	3 259
April	1 625	1 866	2 623	455 500	678	4 504	7 113	528 156	3 120
Mai	1 810	2 171	3 341	540 052	841	5 160	7 492	519 702	3 763
Juni	1 675	1 977	2 872	492 742	777	3 770	6 312	416 406	3 433
Juli	1 710	2 118	3 333	524 055	819	4 827	6 895	553 389	3 784
August	1 636	1 870	2 661	463 526	734	4 561	6 364	474 595	3 075
September ..	1 545	1 828	2 644	449 698	712	4 383	6 208	411 811	3 124
Oktober	1 651	1 960	2 917	491 200	784	5 071	7 576	636 986	3 393
November	1 277	1 527	2 270	387 047	585	4 415	6 076	505 791	2 668
Dezember	945	1 078	1 490	265 322	449	3 143	4 363	319 703	1 769
2008 Januar	1 335	1 617	2 408	404 079	523	3 132	4 475	315 277	2 758
Februar	1 348	1 641	2 326	409 991	621	4 312	5 673	374 468	2 859
März	1 360	1 636	2 149	403 943	665	3 560	5 094	411 352	2 460
April	1 711	2 049	2 753	507 674	904	5 439	7 957	539 944	3 268
Mai	1 511	1 871	2 684	481 789	854	4 193	6 188	409 023	3 067
Juni	1 573	1 978	3 026	496 454	872	4 757	6 598	449 234	3 343
Juli	1 657	2 068	3 215	529 221	822	5 114	7 154	519 891	3 565
August	1 465	1 848	2 603	464 503	726	4 442	6 507	480 347	2 968
September ..	1 511	1 850	2 913	476 795	752	4 361	7 175	441 236	3 139
Oktober	1 432	1 732	2 464	443 175	753	3 933	6 366	399 285	2 808
November	1 230	1 616	2 443	420 280	608	4 494	6 743	691 757	2 829
Dezember	1 070	1 232	1 738	315 103	463	3 032	4 227	368 338	1 982
2009 Januar	1 107	1 365	1 923	341 602	464	3 741	5 076	435 772	2 171
Februar	1 068	1 355	2 060	347 864	468	2 625	4 221	382 575	2 236
März	1 585	1 933	2 626	494 537	705	3 761	5 715	500 847	3 056
April	1 548	1 901	2 788	482 339	791	3 401	4 984	476 845	3 192
Mai	1 593	1 949	2 760	501 758	701	4 113	5 275	390 941	3 173
Juni	1 585	1 903	2 603	495 991	722	3 548	5 403	410 456	2 943
Juli	1 712	2 076	2 749	539 351	883	4 035	6 415	512 656	3 181
August	1 824	2 250	3 238	580 126	794	4 174	6 615	566 706	3 488
September ..	1 706	2 066	3 028	534 346	740	3 595	5 389	505 410	3 297
Oktober	1 634	1 982	2 831	518 365	851	4 675	6 959	600 359	3 127
November	1 412	1 757	2 637	457 445	774	3 885	5 925	506 430	2 974
Dezember	1 368	1 774	2 804	452 157	695	4 955	7 560	965 960	3 212
2010 Januar	979	1 185	1 711	316 232	462	2 158	3 437	336 290	1 970
Februar	1 327	1 577	2 210	408 739	586	3 325	4 473	329 278	2 544
März	1 881	2 290	3 116	602 144	916	3 958	5 757	549 603	3 435
April	1 702	1 973	2 843	521 615	961	3 973	5 772	353 771	3 217
Mai	1 833	2 242	3 362	595 310	1 062	5 442	7 733	597 155	3 818
Juni	2 044	2 430	3 621	639 493	957	4 029	6 266	456 707	4 150
Juli	1 978	2 335	3 565	623 034	857	3 746	5 433	398 711	3 940
August	2 058	2 447	3 661	653 032	888	3 697	5 859	417 704	4 040
September ..	2 087	2 453	3 500	647 989	827	6 822	7 745	559 899	3 980
Oktober	1 900	2 353	3 700	646 812	817	4 548	6 354	561 457	3 907
November	1 615	2 062	3 235	600 440	707	3 955	6 061	378 643	3 573
Dezember	1 575	1 957	3 445	557 789	693	3 757	6 011	584 743	3 846
2011 Januar	1 314	1 558	2 152	447 505	476	2 421	3 669	290 954	2 826
Februar	1 927	2 364	3 494	677 382	634	4 260	6 147	591 976	3 846
März	2 607	3 048	4 364	831 793	878	4 644	7 183	658 777	4 860
April	2 203	2 743	4 072	763 626	869	4 593	6 664	636 846	4 521
Mai	2 441	2 863	4 173	789 605	1 027	4 969	7 587	620 696	4 746
Juni	1 849	2 411	3 901	681 721	832	4 462	6 667	583 740	4 272
Juli	2 186	2 703	3 767	753 990	844	3 798	6 325	448 920	4 252
August	2 139	2 718	4 620	787 661	920	4 694	6 520	567 062	5 066
September ..	1 851	2 443	3 823	722 361	834	4 792	7 001	623 744	4 367
Oktober	1 832	2 347	3 666	672 284	930	4 100	6 177	556 559	4 349
November									
Dezember									

¹⁾ Einschl. Wohnheime. - ²⁾ Im Vergleich zu früheren Veröffentlichungen feststellbare Abweichungen im Ergebnisausweis resultieren aus einer nachträglichen maschinellen Umsetzung der gemeldeten DM-Beträge in Euro-Werte in den Einzeldatensätzen. - ³⁾ In Wohn- und Nichtwohngebäuden einschl. Baumaßnahmen an bestehenden Gebäuden.

3. Baugenehmigungen für Wohn- und Nichtwohngebäude

Lfd. Nr.	Gebäudeart Bauherr	Errichtung neuer				
		Gebäude	Rauminhalt	Nutzfläche	Wohnungen	
					insgesamt	Wohnfläche
		Anzahl	1 000 m ³	100 m ²	Anzahl	100 m ²

Wohnbau

1	Wohngebäude mit 1 Wohnung	1 444	1 320	640	1 444	2 219
2	Wohngebäude mit 2 Wohnungen	171	231	99	342	389
3	Wohngebäude mit 3 oder mehr Wohnungen	216	791	222	1 856	1 462
4	Wohnheime	1	5	5	24	7
5	Wohngebäude insgesamt	1 832	2 347	966	3 666	4 077
6	darunter Wohngebäude mit Eigentumswohnungen	151	569	155	1 327	1 058
7	Wohngebäude im Freistellungsverfahren ²⁾	452	481	236	662	810
	Von den Wohngebäuden entfielen auf:					
8	Öffentliche Bauherren	14	36	9	85	67
9	Unternehmen	454	829	231	1 758	1 549
10	davon Wohnungsunternehmen	389	742	198	1 628	1 401
11	Immobilienfonds	4	6	3	14	12
12	sonstige Unternehmen	61	81	30	116	137
13	Private Haushalte	1 361	1 476	720	1 797	2 451
14	Organisationen ohne Erwerbszweck	3	6	5	26	9

Nichtwohnbau

15	Anstaltsgebäude	15	153	324	22	12
16	Büro- und Verwaltungsgebäude	48	227	433	13	16
17	Landwirtschaftliche Betriebsgebäude	242	859	1 333	6	7
18	Nichtlandwirtschaftliche Betriebsgebäude	579	2 637	3 725	34	36
19	darunter Fabrik- und Werkstattgebäude	134	708	976	10	11
20	Handels- und Lagergebäude	302	1 611	2 036	24	26
21	Hotels und Gaststätten	13	89	173	-	-
22	Sonstige Nichtwohngebäude	46	224	362	6	4
23	Nichtwohngebäude insgesamt	930	4 100	6 177	81	75
24	darunter Nichtwohngebäude im Freistellungsverfahren ²⁾	99	387	630	7	10
	Von den Nichtwohngebäuden entfielen auf:					
25	Öffentliche Bauherren	46	244	377	-	-
26	Unternehmen	630	3 352	4 898	39	43
27	davon Land- und Forstwirtschaft, Tierhaltung, Fischerei	255	887	1 373	5	5
28	Produzierendes Gewerbe	153	937	1 343	6	7
29	Handel, Kreditinstitute und Versicherungsgewerbe, Dienstleistungen, Verkehr und Nachrichtenübermittlung, Wohnungsunternehmen und Immobilienfonds	222	1 528	2 181	28	31
30	Private Haushalte	225	374	638	24	23
31	Organisationen ohne Erwerbszweck	29	131	264	18	10

¹⁾ Einschl. Küchen und Wohnräume in sonstigen Wohneinheiten. - ²⁾ Gemäß Artikel 58 der Bayerischen Bauordnung (BayBO).

in Bayern im Oktober 2011 nach Gebäudearten und Bauherren

Gebäude		Alle Baumaßnahmen						Lfd. Nr.
Wohnräume ¹⁾	Veranschlagte Kosten der Bauwerke	Gebäude/ Baumaßnahmen	Nutzfläche	Wohnungen		Wohnräume ¹⁾	Veranschlagte Kosten der Bauwerke	
				insgesamt	Wohnfläche			
Anzahl	1 000 €	Anzahl	100 m ²	Anzahl	100 m ²	Anzahl	1 000 €	
Wohnbau								
8 817	371 021	X	X	X	X	X	X	1
1 544	62 386	X	X	X	X	X	X	2
6 257	237 142	X	X	X	X	X	X	3
24	1 735	1	5	24	7	24	1 735	4
16 642	672 284	2 658	834	4 259	4 675	18 721	774 836	5
4 499	166 358	222	110	1 489	1 180	4 917	189 196	6
3 375	125 744	496	238	678	829	3 452	128 876	7
291	12 471	20	3	133	83	317	12 641	8
6 564	244 545	544	162	1 993	1 691	7 075	273 883	9
5 951	221 481	439	137	1 859	1 514	6 377	241 865	10
76	1 679	5	3	16	13	80	1 748	11
537	21 385	100	22	118	164	618	30 270	12
9 752	413 223	2 085	662	2 096	2 883	11 304	484 748	13
35	2 045	9	7	37	17	25	3 564	14
Nichtwohnbau								
58	52 398	25	332	17	11	47	63 489	15
54	77 004	83	475	15	19	50	87 412	16
30	41 621	291	1 399	14	15	69	46 453	17
147	297 158	811	4 157	47	50	199	364 364	18
40	98 203	192	1 070	14	14	61	123 319	19
107	130 073	414	2 236	36	39	155	158 254	20
-	28 801	41	210	- 7	- 6	- 28	36 346	21
34	88 378	121	448	- 3	- 7	- 23	126 173	22
323	556 559	1 331	6 811	90	88	342	687 891	23
34	69 611	115	651	8	14	47	74 893	24
-	97 982	90	419	- 6	- 7	- 39	128 285	25
188	376 874	855	5 381	60	71	288	449 619	26
24	43 646	301	1 451	7	7	34	48 229	27
28	91 606	211	1 475	6	7	27	121 292	28
136	241 622	343	2 456	47	57	227	280 098	29
89	42 724	322	702	29	24	91	53 278	30
46	38 979	64	308	7	1	2	56 709	31

4. Baugenehmigungen für Wohn- und Nichtwohngebäude

Schl.- Nr.	Gebiet	Errichtung neuer Wohngebäude								
		insgesamt ¹⁾					darunter mit 1 oder 2 Wohnungen			
		Gebäude	Raum- inhalt	Woh- nungen	Wohn- fläche	Veran- schlagte Kosten	Gebäude	Raum- inhalt	Woh- nungen	Wohn- fläche
		Anzahl	1 000 m ³	Anzahl	100 m ²	1 000 €	Anzahl	1 000 m ³	Anzahl	100 m ²

Zusammenstellung nach Regierungsbezirken

1	Oberbayern	597	896	1 503	1 550	282 021	490	501	557	821
2	Niederbayern	207	259	348	421	64 432	194	200	216	318
3	Oberpfalz	195	189	239	327	48 804	188	172	204	297
4	Oberfranken	120	146	234	266	39 830	108	93	113	165
5	Mittelfranken	267	299	516	538	77 107	237	197	254	348
6	Unterfranken	171	210	313	380	62 159	149	143	169	249
7	Schwaben	275	348	513	593	97 931	249	244	273	409
	Bayern	1 832	2 347	3 666¹⁾	4 077	672 284	1 615	1 550	1 786	2 608
	Kreisfreie Städte	392	621	1 250	1 152	201 577	301	247	323	439
	darunter Großstädte ²⁾	264	441	958	837	151 784	188	142	197	261
	Landkreise	1 440	1 726	2 416	2 925	470 707	1 314	1 303	1 463	2 169

Regierungsbezirk Oberbayern

Kreisfreie Städte

161	Ingolstadt	21	21	38	36	5 807	18	14	18	24
162	München	111	258	614	505	104 952	58	48	60	86
163	Rosenheim	10	15	20	22	4 160	9	9	10	15
	Zusammen	142	294	672	563	114 919	85	71	88	125

Landkreise

171	Altötting	10	13	18	22	3 016	8	9	10	16
172	Berchtesgadener Land	14	20	30	34	4 939	12	13	15	22
173	Bad Tölz-Wolfratshausen	22	42	65	69	11 696	17	19	18	32
174	Dachau	26	24	28	38	7 284	26	24	28	38
175	Ebersberg	26	45	81	81	12 253	19	18	21	32
176	Eichstätt	35	46	57	69	11 916	32	36	39	57
177	Erding	25	29	35	47	8 355	24	26	31	42
178	Freising	19	37	57	60	10 338	15	16	17	25
179	Fürstenfeldbruck	33	43	60	67	12 788	30	31	35	48
180	Garmisch-Partenkirchen	5	7	5	12	2 391	5	7	5	12
181	Landsberg am Lech	15	15	17	28	4 783	15	15	17	28
182	Miesbach	10	10	13	16	3 020	10	10	13	16
183	Mühldorf a.Inn	20	24	23	37	5 759	20	24	23	37
184	München	52	71	116	129	21 348	42	43	44	74
185	Neuburg-Schrobenhausen	12	13	12	19	3 352	12	13	12	19
186	Pfaffenhofen a.d.Ilm	44	61	78	94	15 291	38	43	45	67
187	Rosenheim	36	39	55	64	10 089	33	33	38	52
188	Starnberg	19	28	35	46	8 818	17	19	22	31
189	Traunstein	19	22	30	37	6 035	17	19	20	29
190	Weilheim-Schongau	13	13	16	19	3 631	13	13	16	19
	Zusammen	455	603	831	987	167 102	405	430	469	696
1	Oberbayern	597	896	1 503	1 550	282 021	490	501	557	821

¹⁾ Einschl. Wohnheime. - ²⁾ München, Nürnberg, Augsburg, Würzburg, Regensburg, Ingolstadt, Fürth, Erlangen.

in Bayern im Oktober 2011 nach Kreisen

noch: Errichtung neuer Wohngebäude		Errichtung neuer Nichtwohngebäude					Alle Baumaßnahmen						Schl.-Nr.
darunter mit Eigentumswohnungen		Gebäude	Raum-inhalt	Nutz-fläche	Woh-nungen	Veran-schlagte Kosten	Gebäude/ Baumaß-nahmen	Nutz-fläche	Woh-nungen	darunter im Frei-stellungs-verfahren	Wohn-fläche	Veran-schlagte Kosten	
Gebäude	Woh-nungen												
Anzahl		1 000 m³	100 m²	Anzahl	1 000 €	Anzahl	100 m²	Anzahl		100 m²	1 000 €		

Zusammenstellung nach Regierungsbezirken

74	684	228	1 115	1 700	15	224 032	1 202	2 140	1 712	199	1 768	573 820	1
11	124	192	619	898	5	75 904	526	1 155	393	133	477	165 940	2
3	14	124	453	610	13	45 270	398	689	286	74	379	106 010	3
9	89	57	228	385	18	34 997	273	468	281	35	316	91 403	4
18	173	88	380	620	17	44 829	524	844	739	69	668	175 423	5
18	108	80	352	556	6	37 996	434	691	359	66	467	125 970	6
18	135	161	954	1 409	7	93 531	632	1 657	579	110	690	224 161	7
151	1 327	930	4 100	6 177	81	556 559	3 989	7 645	4 349	686	4 763	1 462 727	
63	662	121	778	1 338	16	203 358	779	1 654	1 564	80	1 394	487 538	
52	526	89	590	999	14	174 370	529	1 103	1 225	3	1 029	383 120	
88	665	809	3 323	4 839	65	353 201	3 210	5 991	2 785	606	3 369	975 189	

Regierungsbezirk Oberbayern

3	20	4	11	22	-	.	29	39	39	1	37	11 899	161
33	354	52	337	635	-	125 921	252	647	710	-	580	248 081	162
-	-	1	1	2	-	.	21	17	22	-	25	5 952	163
36	374	57	349	659	-	129 442	302	704	771	1	642	265 932	
2	8	12	22	38	-	2 727	29	49	22	8	27	6 797	171
1	10	9	26	45	-	3 284	34	53	45	17	49	12 965	172
5	47	8	19	32	3	3 327	48	66	75	5	82	18 163	173
-	-	10	38	60	3	7 239	45	74	34	8	46	15 557	174
7	60	2	2	4	-	.	32	25	83	46	84	12 784	175
1	10	11	28	49	1	2 275	95	93	60	3	81	19 006	176
1	4	6	13	24	-	1 742	44	56	38	7	49	14 554	177
3	37	8	309	259	1	18 209	31	275	59	6	62	28 874	178
3	25	5	22	38	-	3 736	53	60	65	7	71	17 426	179
-	-	2	4	7	-	.	8	8	8	-	16	3 557	180
-	-	9	44	62	-	6 338	36	73	21	8	35	12 862	181
-	-	4	11	14	1	978	20	21	13	8	21	5 307	182
-	-	18	34	53	-	3 347	58	68	30	1	47	12 327	183
9	69	10	17	34	-	4 033	79	88	118	7	131	30 248	184
-	-	4	8	12	-	504	23	20	14	7	22	4 490	185
2	17	7	15	29	-	3 651	60	65	83	13	99	22 585	186
-	-	14	38	62	-	3 214	66	79	67	14	78	16 524	187
2	13	6	13	23	-	1 012	42	31	35	2	51	11 151	188
2	10	16	52	89	3	7 189	52	116	37	17	45	15 911	189
-	-	10	50	108	3	20 665	45	117	34	14	29	26 800	190
38	310	171	765	1 041	15	94 590	900	1 436	941	198	1 126	307 888	
74	684	228	1 115	1 700	15	224 032	1 202	2 140	1 712	199	1 768	573 820	1

Noch: 4. Baugenehmigungen für Wohn- und Nichtwohngebäude

Schl.- Nr.	Gebiet	Errichtung neuer Wohngebäude								
		insgesamt ¹⁾					darunter mit 1 oder 2 Wohnungen			
		Gebäude	Raum- inhalt	Woh- nungen	Wohn- fläche	Veran- schlagte Kosten	Gebäude	Raum- inhalt	Woh- nungen	Wohn- fläche
		Anzahl	1 000 m ³	Anzahl	100 m ²	1 000 €	Anzahl	1 000 m ³	Anzahl	100 m ²
Regierungsbezirk Niederbayern										
Kreisfreie Städte										
261	Landshut	21	48	84	77	12 416	16	15	16	23
262	Passau	11	8	19	16	.	9	6	11	11
263	Straubing	2	2	2	4	.	2	2	2	4
	Zusammen	34	59	105	96	14 846	27	23	29	38
Landkreise										
271	Deggendorf	25	33	47	59	8 305	23	24	28	39
272	Freyung-Grafenau	6	6	7	11	.	6	6	7	11
273	Kelheim	10	14	16	20	3 127	9	11	12	17
274	Landshut	32	33	33	52	7 769	32	33	33	52
275	Passau	39	46	69	79	12 151	37	36	40	61
276	Regen	2	1	2	2	.	2	1	2	2
277	Rottal-Inn	25	33	31	50	7 843	25	33	31	50
278	Straubing-Bogen	27	28	30	42	7 074	26	26	26	39
279	Dingolfing-Landau	7	7	8	11	1 449	7	7	8	11
	Zusammen	173	201	243	325	49 586	167	177	187	281
2	Niederbayern	207	259	348	421	64 432	194	200	216	318
Regierungsbezirk Oberpfalz										
Kreisfreie Städte										
361	Amberg	9	8	10	13	2 094	9	8	10	13
362	Regensburg	18	15	18	29	3 632	18	15	18	29
363	Weiden i.d.OPf.	4	4	4	6	1 104	4	4	4	6
	Zusammen	31	27	32	48	6 830	31	27	32	48
Landkreise										
371	Amberg-Sulzbach	13	15	20	26	3 771	12	11	14	20
372	Cham	18	19	26	31	4 735	16	15	17	24
373	Neumarkt i.d.OPf.	24	29	33	49	7 334	22	25	25	42
374	Neustadt a.d.Waldnaab	18	16	19	25	4 005	18	16	19	25
375	Regensburg	39	37	42	61	9 678	39	37	42	61
376	Schwandorf	43	40	58	73	10 319	41	35	46	63
377	Tirschenreuth	9	8	9	14	2 132	9	8	9	14
	Zusammen	164	162	207	279	41 974	157	145	172	249
3	Oberpfalz	195	189	239	327	48 804	188	172	204	297

¹⁾ Einschl. Wohnheime.

in Bayern im Oktober 2011 nach Kreisen

noch: Errichtung neuer Wohngebäude		Errichtung neuer Nichtwohngebäude					Alle Baumaßnahmen						Schl.-Nr.
darunter mit Eigentumswohnungen		Gebäude	Rauminhalt	Nutzfläche	Wohnungen	Veranschlagte Kosten	Gebäude/Baumaßnahmen	Nutzfläche	Wohnungen	darunter im Freistellungsverfahren	Wohnfläche	Veranschlagte Kosten	
Gebäude	Wohnungen												
Anzahl		1 000 m³	100 m²	Anzahl	1 000 €	Anzahl	100 m²	Anzahl	100 m²	1 000 €			

Regierungsbezirk Niederbayern

5	68	-	-	-	-	-	22	16	84	58	77	15 015	261
1	4	4	13	23	-	2 592	21	117	24	4	21	5 999	262
-	-	4	32	50	-	3 757	13	52	5	2	6	5 919	263
6	72	8	45	73	-	6 349	56	185	113	64	103	26 933	
2	19	24	153	208	-	34 948	56	224	47	13	60	44 488	271
-	-	8	15	28	-	.	26	39	8	1	12	9 953	272
1	4	16	44	68	-	2 513	32	78	19	2	22	5 931	273
-	-	20	72	101	-	4 871	56	122	33	15	53	12 976	274
2	29	26	110	140	1	9 083	94	168	97	9	105	26 605	275
-	-	10	31	50	-	.	12	51	2	-	2	3 262	276
-	-	39	59	98	2	5 439	99	127	32	9	61	16 592	277
-	-	27	74	106	-	7 480	68	126	33	18	46	15 935	278
-	-	14	16	26	2	1 344	27	35	9	2	13	3 265	279
5	52	184	574	825	5	69 555	470	971	280	69	374	139 007	
11	124	192	619	898	5	75 904	526	1 155	393	133	477	165 940	2

Regierungsbezirk Oberpfalz

-	-	-	-	-	-	-	10	3	14	4	15	2 294	361
-	-	8	99	69	-	.	34	74	27	-	35	13 839	362
-	-	1	10	16	-	.	6	19	1	-	5	4 004	363
-	-	9	110	85	-	11 226	50	96	42	4	55	20 137	
1	6	14	21	42	-	1 100	36	52	23	10	32	5 447	371
-	-	25	47	72	1	3 590	63	82	31	5	38	11 564	372
2	8	20	81	103	-	4 971	50	114	35	-	53	13 224	373
-	-	15	21	35	2	2 095	46	29	35	8	42	8 357	374
-	-	15	50	86	-	7 224	59	99	43	16	62	17 800	375
-	-	19	98	152	9	12 114	70	172	66	27	81	23 027	376
-	-	7	25	33	1	2 950	24	45	11	4	17	6 454	377
3	14	115	343	525	13	34 044	348	593	244	70	324	85 873	
3	14	124	453	610	13	45 270	398	689	286	74	379	106 010	3

Noch: 4. Baugenehmigungen für Wohn- und Nichtwohngebäude

Schl.-Nr.	Gebiet	Errichtung neuer Wohngebäude								
		insgesamt ¹⁾					darunter mit 1 oder 2 Wohnungen			
		Gebäude	Rauminhalt	Wohnungen	Wohnfläche	Veranschlagte Kosten	Gebäude	Rauminhalt	Wohnungen	Wohnfläche
		Anzahl	1 000 m ³	Anzahl	100 m ²	1 000 €	Anzahl	1 000 m ³	Anzahl	100 m ²

Regierungsbezirk Oberfranken

Kreisfreie Städte

461	Bamberg	2	2	3	4	.	2	2	3	4
462	Bayreuth	5	18	37	40	4 312	2	2	2	3
463	Coburg	4	4	4	8	1 445	4	4	4	8
464	Hof	1	1	1	2	.	1	1	1	2
	Zusammen	12	26	45	54	6 799	9	9	10	17

Landkreise

471	Bamberg	26	25	34	45	6 243	24	21	25	36
472	Bayreuth	17	10	17	20	3 037	17	10	17	20
473	Coburg	9	10	9	16	3 675	9	10	9	16
474	Forchheim	28	42	61	72	10 867	24	23	26	40
475	Hof	6	10	18	17	2 382	5	4	5	7
476	Kronach	2	2	2	3	.	2	2	2	3
477	Kulmbach	8	13	36	24	3 992	6	5	7	11
478	Lichtenfels	5	4	5	7	.	5	4	5	7
479	Wunsiedel i.Fichtelgebirge	7	5	7	9	1 300	7	5	7	9
	Zusammen	108	120	189	213	33 031	99	84	103	148
4	Oberfranken	120	146	234	266	39 830	108	93	113	165

Regierungsbezirk Mittelfranken

Kreisfreie Städte

561	Ansbach	3	3	15	6	.	2	1	2	2
562	Erlangen	10	10	14	16	.	9	8	9	12
563	Fürth	44	42	103	82	9 480	38	17	41	42
564	Nürnberg	42	48	79	90	11 358	37	29	37	51
565	Schwabach	26	27	40	47	8 651	25	23	30	39
	Zusammen	125	131	251	242	32 861	111	78	119	146

Landkreise

571	Ansbach	14	17	44	29	4 715	12	13	13	21
572	Erlangen-Höchstadt	42	51	68	83	12 269	37	35	41	57
573	Fürth	17	25	43	46	6 525	14	12	15	22
574	Nürnberger Land	25	34	61	65	9 190	21	20	23	34
575	Neustadt a.d.Aisch-Bad Windsheim	20	18	22	34	5 489	19	17	19	32
576	Roth	20	21	22	34	5 403	19	20	19	32
577	Weißenburg-Gunzenhausen	4	3	5	5	655	4	3	5	5
	Zusammen	142	168	265	297	44 246	126	119	135	202
5	Mittelfranken	267	299	516	538	77 107	237	197	254	348

¹⁾Einschl. Wohnheime.

in Bayern im Oktober 2011 nach Kreisen

noch: Errichtung neuer Wohngebäude		Errichtung neuer Nichtwohngebäude					Alle Baumaßnahmen						Schl.-Nr.
darunter mit Eigentumswohnungen		Gebäude	Rauminhalt	Nutzfläche	Wohnungen	Veranschlagte Kosten	Gebäude/Baumaßnahmen	Nutzfläche	Wohnungen	darunter im Freistellungsverfahren	Wohnfläche	Veranschlagte Kosten	
Gebäude	Wohnungen												
Anzahl		1 000 m³	100 m²	Anzahl	1 000 €	Anzahl	100 m²	Anzahl	100 m²	1 000 €			

Regierungsbezirk Oberfranken

-	-	-	-	-	-	-	6	1	4	3	7	1 555	461
3	35	2	9	15	-	.	12	16	38	-	41	5 952	462
-	-	3	12	16	-	.	8	19	5	3	7	4 369	463
-	-	-	-	-	-	-	5	2	1	-	2	1 365	464
3	35	5	22	30	-	3 214	31	38	48	6	58	13 241	
2	9	13	72	113	17	14 448	60	126	59	7	65	22 204	471
-	-	3	14	23	-	425	24	25	17	11	21	3 581	472
-	-	5	12	14	-	1 311	19	24	13	3	18	6 392	473
3	32	8	12	26	-	1 667	47	61	61	4	76	16 806	474
1	13	4	3	5	-	196	22	11	22	-	21	3 996	475
-	-	4	4	6	1	364	14	1	13	2	14	2 105	476
-	-	4	10	14	-	694	19	20	36	1	25	5 949	477
-	-	6	73	143	-	12 235	16	150	5	-	7	14 840	478
-	-	5	6	10	-	443	21	13	7	1	11	2 289	479
6	54	52	206	354	18	31 783	242	430	233	29	257	78 162	
9	89	57	228	385	18	34 997	273	468	281	35	316	91 403	4

Regierungsbezirk Mittelfranken

-	-	1	2	5	-	.	4	5	15	1	6	1 055	561
1	5	-	-	-	-	-	14	6	20	1	20	3 329	562
4	49	4	25	46	-	4 855	65	31	224	-	127	22 960	563
5	42	12	64	141	10	10 048	88	210	118	-	124	42 398	564
1	10	3	9	12	-	.	37	41	44	1	52	13 142	565
11	106	20	100	204	10	16 625	208	294	421	3	328	82 884	
2	31	15	85	110	1	5 393	52	121	76	1	40	13 078	571
1	3	6	24	39	-	3 010	65	70	71	27	90	21 273	572
1	20	3	6	13	-	1 863	35	45	50	12	54	12 268	573
2	10	13	20	39	-	2 085	70	62	65	9	73	15 109	574
-	-	18	103	147	-	8 569	41	161	22	11	33	14 167	575
1	3	10	36	62	6	6 726	38	74	30	4	43	13 497	576
-	-	3	5	7	-	558	15	17	4	2	7	3 147	577
7	67	68	279	416	7	28 204	316	550	318	66	340	92 539	
18	173	88	380	620	17	44 829	524	844	739	69	668	175 423	5

Noch: 4. Baugenehmigungen für Wohn- und Nichtwohngebäude

Schl.- Nr.	Gebiet	Errichtung neuer Wohngebäude								
		insgesamt ¹⁾					darunter mit 1 oder 2 Wohnungen			
		Gebäude	Raum- inhalt	Woh- nungen	Wohn- fläche	Veran- schlagte Kosten	Gebäude	Raum- inhalt	Woh- nungen	Wohn- fläche
		Anzahl	1 000 m ³	Anzahl	100 m ²	1 000 €	Anzahl	1 000 m ³	Anzahl	100 m ²
Regierungsbezirk Unterfranken										
Kreisfreie Städte										
661	Aschaffenburg	22	30	45	53	8 689	20	19	23	31
662	Schweinfurt	1	1	1	2	.	1	1	1	2
663	Würzburg	7	19	38	34	.	4	5	6	8
	Zusammen	30	50	84	89	15 661	25	25	30	41
Landkreise										
671	Aschaffenburg	11	13	19	24	3 216	10	10	11	18
672	Bad Kissingen	10	11	12	18	3 071	9	9	9	15
673	Rhön-Grabfeld	6	5	6	9	1 539	6	5	6	9
674	Haßberge	12	13	20	26	3 969	10	9	10	16
675	Kitzingen	24	21	25	40	6 260	24	21	25	40
676	Miltenberg	9	9	10	15	2 554	9	9	10	15
677	Main-Spessart	18	24	40	41	6 787	14	11	16	20
678	Schweinfurt	26	33	46	57	9 418	22	24	25	37
679	Würzburg	25	32	51	60	9 684	20	21	27	37
	Zusammen	141	161	229	291	46 498	124	118	139	208
6	Unterfranken	171	210	313	380	62 159	149	143	169	249
Regierungsbezirk Schwaben										
Kreisfreie Städte										
761	Augsburg	11	28	54	44	7 454	6	6	8	9
762	Kaufbeuren	1	1	1	3	.	1	1	1	3
763	Kempton (Allgäu)	5	5	5	11	.	5	5	5	11
764	Memmingen	1	1	1	1	.	1	1	1	1
	Zusammen	18	36	61	60	9 661	13	13	15	25
Landkreise										
771	Aichach-Friedberg	46	70	120	127	19 248	37	35	42	60
772	Augsburg	62	61	74	104	17 083	60	56	62	95
773	Dillingen a.d.Donau	12	12	14	21	3 450	12	12	14	21
774	Günzburg	14	19	17	27	4 791	13	16	14	23
775	Neu-Ulm	25	46	83	81	14 239	21	20	24	33
776	Lindau (Bodensee)	5	5	7	8	1 375	4	3	4	5
777	Ostallgäu	26	25	27	41	7 068	26	25	27	41
778	Unterallgäu	22	23	25	36	6 132	22	23	25	36
779	Donau-Ries	7	7	7	11	1 914	7	7	7	11
780	Oberallgäu	38	45	78	77	12 970	34	35	39	60
	Zusammen	257	312	452	533	88 270	236	231	258	385
7	Schwaben	275	348	513	593	97 931	249	244	273	409

¹⁾ Einschl. Wohnheime.

in Bayern im Oktober 2011 nach Kreisen

noch: Errichtung neuer Wohngebäude		Errichtung neuer Nichtwohngebäude					Alle Baumaßnahmen						Schl.-Nr.
darunter mit Eigentumswohnungen		Gebäude	Raum-inhalt	Nutz-fläche	Woh-nungen	Veran-schlagte Kosten	Gebäude/Baumaß-nahmen	Nutz-fläche	Woh-nungen	darunter im Frei-stellungs-verfahren	Wohn-fläche	Veran-schlagte Kosten	
Gebäude	Woh-nungen												
Anzahl		1 000 m³	100 m²	Anzahl	1 000 €	Anzahl	100 m²	Anzahl	100 m²	1 000 €			

Regierungsbezirk Unterfranken

1	19	7	15	32	2	.	44	39	55	-	62	14 021	661
-	-	3	69	145	-	9 507	6	147	2	1	4	12 122	662
1	10	2	4	10	2	.	18	8	25	-	47	11 074	663
2	29	12	88	187	4	14 371	68	194	82	1	114	37 217	
1	8	2	26	23	-	.	27	32	22	17	29	7 873	671
-	-	4	6	9	-	601	21	18	13	4	21	4 199	672
-	-	2	6	13	-	.	12	24	6	-	10	3 288	673
2	10	9	18	30	-	1 917	42	30	28	2	40	7 861	674
-	-	14	95	107	-	3 301	54	132	33	1	47	12 257	675
-	-	4	5	9	2	1 468	31	24	16	9	21	6 610	676
2	17	14	38	66	-	6 195	60	80	50	-	55	16 732	677
2	12	7	31	49	-	1 387	47	65	53	24	63	11 889	678
9	32	12	39	64	-	4 602	72	92	56	8	69	18 044	679
16	79	68	264	368	2	23 625	366	498	277	65	353	88 753	
18	108	80	352	556	6	37 996	434	691	359	66	467	125 970	6

Regierungsbezirk Schwaben

5	46	7	48	77	2	20 527	29	87	62	1	59	29 540	761
-	-	2	14	22	-	.	13	21	10	-	13	3 087	762
-	-	1	1	1	-	.	12	2	12	-	16	4 230	763
-	-	-	-	-	-	-	10	34	3	-	7	4 337	764
5	46	10	63	99	2	22 131	64	144	87	1	94	41 194	
6	45	12	51	77	-	4 174	85	110	127	41	136	25 728	771
2	12	25	136	212	-	20 340	108	242	80	30	110	38 436	772
-	-	15	183	218	-	10 537	34	227	15	2	22	14 469	773
1	3	15	67	91	-	5 521	43	98	15	2	31	12 660	774
2	20	13	117	148	2	10 942	46	180	88	3	88	26 415	775
-	-	5	9	18	1	885	15	41	8	4	11	7 803	776
-	-	7	9	18	-	1 440	38	35	28	10	43	9 278	777
-	-	32	78	128	1	5 894	73	148	32	7	43	16 739	778
-	-	13	197	331	-	8 221	29	335	9	-	14	10 650	779
2	9	14	44	69	1	3 446	97	96	90	10	97	20 789	780
13	89	151	891	1 309	5	71 400	568	1 514	492	109	595	182 967	
18	135	161	954	1 409	7	93 531	632	1 657	579	110	690	224 161	7

4a. Baugenehmigungen für Wohn- und Nichtwohngebäude in Bayern von Januar bis Oktober 2011 nach Kreisen

Schl.-Nr.	Gebiet	Errichtung neuer Wohngebäude					Errichtung neuer Nichtwohngebäude			Alle Baumaßnahmen	
		Gebäude ¹⁾	davon mit		Wohnungen	Wohnfläche	Gebäude	Rauminhalt	Nutzfläche	Wohnungen	darunter im Freistellungsverfahren
			1 oder 2 Wohnungen	3 oder mehr Wohnungen ¹⁾							
Anzahl					100 m ²	Anzahl			Anzahl		

Zusammenstellung nach Regierungsbezirken

1	Oberbayern	7 446	6 357	1 089	16 617	17 680	2 170	12 698	20 836	18 792	3 186
2	Niederbayern	2 486	2 373	113	3 572	4 695	1 744	6 606	9 277	4 042	849
3	Oberpfalz	2 257	2 115	142	3 700	4 358	1 036	4 448	6 445	4 134	838
4	Oberfranken	1 229	1 153	76	1 912	2 331	532	2 567	3 949	2 190	299
5	Mittelfranken	2 259	2 044	215	4 339	4 757	784	3 799	5 921	5 035	639
6	Unterfranken	1 706	1 598	108	2 545	3 261	656	3 788	5 528	2 958	625
7	Schwaben	2 966	2 704	262	5 378	6 107	1 322	8 832	12 013	5 986	928
	Bayern	20 349	18 344	2 005	38 063	43 190	8 244	42 737	63 968	43 137	7 364
	Kreisfreie Städte	4 072	3 105	967	14 125	12 400	928	8 765	15 504	16 145	1 218
	darunter Großstädte ²⁾	2 994	2 142	852	11 799	9 930	682	6 851	12 499	13 534	856
	Landkreise	16 277	15 239	1 038	23 938	30 790	7 316	33 972	48 464	26 992	6 146

Regierungsbezirk Oberbayern

Kreisfreie Städte

161	Ingolstadt	260	193	67	746	700	41	886	1 896	830	89
162	München	1 292	786	506	6 508	5 280	376	3 270	6 364	7 538	375
163	Rosenheim	68	64	4	95	124	8	29	48	105	1
	Zusammen	1 620	1 043	577	7 349	6 104	425	4 185	8 308	8 473	465

Landkreise

171	Altötting	155	147	8	197	275	95	318	494	218	85
172	Berchtesgadener Land	105	84	21	252	260	47	245	330	306	75
173	Bad Tölz-Wolfratshausen	221	196	25	410	488	93	276	423	492	149
174	Dachau	474	440	34	701	863	92	538	790	741	140
175	Ebersberg	309	267	42	605	683	41	420	595	636	188
176	Eichstätt	415	394	21	525	732	117	559	917	571	167
177	Erding	322	310	12	405	571	93	448	641	460	108
178	Freising	354	304	50	747	814	100	1 000	1 201	796	123
179	Fürstenfeldbruck	373	309	64	858	881	61	331	590	896	362
180	Garmisch-Partenkirchen	86	78	8	157	191	19	79	121	185	39
181	Landsberg am Lech	223	216	7	299	400	86	493	753	370	117
182	Miesbach	130	119	11	198	273	42	190	256	237	51
183	Mühldorf a. Inn	221	213	8	307	443	144	563	772	351	13
184	München	606	558	48	893	1 179	70	498	780	964	301
185	Neuburg-Schrobenhausen	235	219	16	363	448	96	327	496	421	123
186	Pfaffenhofen a. d. Ilm	344	312	32	521	671	110	369	549	551	95
187	Rosenheim	475	419	56	750	936	148	636	930	880	213
188	Starnberg	266	252	14	352	530	41	156	259	377	58
189	Traunstein	272	250	22	377	496	162	686	1 005	461	174
190	Weilheim-Schongau	240	227	13	351	444	88	381	627	406	140
	Zusammen	5 826	5 314	512	9 268	11 576	1 745	8 512	12 527	10 319	2 721
1	Oberbayern	7 446	6 357	1 089	16 617	17 680	2 170	12 698	20 836	18 792	3 186

¹⁾ Einschl. Wohnheime. - ²⁾ München, Nürnberg, Augsburg, Würzburg, Regensburg, Ingolstadt, Fürth, Erlangen.

**Noch: 4a. Baugenehmigungen für Wohn- und Nichtwohngebäude in Bayern
von Januar bis Oktober 2011 nach Kreisen**

Schl.- Nr.	Gebiet	Errichtung neuer Wohngebäude					Errichtung neuer Nichtwohngebäude			Alle Baumaßnahmen	
		Gebäude ¹⁾	davon mit		Wohn- ungen	Wohn- fläche	Gebäude	Raum- inhalt	Nutz- fläche	Wohn- ungen	darunter im Frei- stellungs- verfahren
			1 oder 2 Wohnungen	3 oder mehr Wohnungen ¹⁾							
Regierungsbezirk Niederbayern											
Kreisfreie Städte											
261	Landshut	173	149	24	388	421	23	347	536	418	152
262	Passau	72	61	11	115	145	21	214	259	142	15
263	Straubing	126	120	6	174	198	24	132	209	183	33
	Zusammen	371	330	41	677	764	68	693	1 004	743	200
Landkreise											
271	Deggendorf	325	307	18	621	654	169	807	1 104	687	128
272	Freyung-Grafenau	93	92	1	106	150	104	239	379	155	15
273	Kelheim	230	220	10	333	463	174	783	1 107	382	42
274	Landshut	344	335	9	427	625	183	663	964	438	76
275	Passau	439	426	13	577	798	263	1 027	1 398	672	208
276	Regen	84	77	7	116	152	88	318	407	139	9
277	Rottal-Inn	208	202	6	259	406	341	899	1 304	309	33
278	Straubing-Bogen	242	238	4	271	418	218	798	1 038	312	75
279	Dingolfing-Landau	150	146	4	185	267	136	379	572	205	63
	Zusammen	2 115	2 043	72	2 895	3 932	1 676	5 913	8 273	3 299	649
2	Niederbayern	2 486	2 373	113	3 572	4 695	1 744	6 606	9 277	4 042	849
Regierungsbezirk Oberpfalz											
Kreisfreie Städte											
361	Amberg	63	60	3	85	109	12	114	168	110	22
362	Regensburg	335	268	67	1 063	888	61	836	1 279	1 163	215
363	Weiden i.d.OPf.	97	84	13	311	252	10	66	93	319	16
	Zusammen	495	412	83	1 459	1 250	83	1 016	1 539	1 592	253
Landkreise											
371	Amberg-Weizsach	170	166	4	203	295	109	332	479	252	42
372	Cham	225	222	3	260	391	227	647	942	320	42
373	Neumarkt i.d.OPf.	268	245	23	443	558	168	606	834	503	99
374	Neustadt a.d.Waldnaab	205	203	2	231	338	120	257	434	292	51
375	Regensburg	583	564	19	725	996	138	714	947	738	228
376	Schwandorf	243	236	7	293	408	116	611	878	316	109
377	Tirschenreuth	68	67	1	86	123	75	265	392	121	14
	Zusammen	1 762	1 703	59	2 241	3 108	953	3 432	4 906	2 542	585
3	Oberpfalz	2 257	2 115	142	3 700	4 358	1 036	4 448	6 445	4 134	838

¹⁾ Einschl. Wohnheime.

**Noch: 4a. Baugenehmigungen für Wohn- und Nichtwohngebäude in Bayern
von Januar bis Oktober 2011 nach Kreisen**

Schl.- Nr.	Gebiet	Errichtung neuer Wohngebäude				Errichtung neuer Nichtwohngebäude			Alle Baumaßnahmen		
		Gebäude ¹⁾	davon mit		Wohn- ungen	Wohn- fläche	Gebäude	Raum- inhalt	Nutz- fläche	Wohn- ungen	darunter im Frei- stellungs- verfahren
			1 oder 2 Wohnungen	3 oder mehr Wohnungen ¹⁾							
Regierungsbezirk Oberfranken											
Kreisfreie Städte											
461	Bamberg	40	27	13	157	150	8	49	90	207	11
462	Bayreuth	63	50	13	257	234	13	101	156	244	5
463	Coburg	23	23	-	28	43	15	117	206	29	12
464	Hof	19	18	1	24	33	4	8	13	24	3
	Zusammen	145	118	27	466	461	40	275	466	504	31
Landkreise											
471	Bamberg	268	255	13	339	460	95	467	698	420	59
472	Bayreuth	167	165	2	191	262	43	154	247	207	67
473	Coburg	95	93	2	111	150	53	234	361	128	34
474	Forchheim	271	259	12	384	487	64	225	374	414	52
475	Hof	49	45	4	83	102	50	221	314	101	3
476	Kronach	41	39	2	56	69	40	207	299	89	8
477	Kulmbach	77	71	6	120	145	40	335	482	125	23
478	Lichtenfels	70	66	4	95	113	57	285	436	120	11
479	Wunsiedel i.Fichtelgebirge	46	42	4	67	81	50	164	271	82	11
	Zusammen	1 084	1 035	49	1 446	1 870	492	2 292	3 483	1 686	268
4	Oberfranken	1 229	1 153	76	1 912	2 331	532	2 567	3 949	2 190	299
Regierungsbezirk Mittelfranken											
Kreisfreie Städte											
561	Ansbach	38	32	6	117	86	9	51	84	160	43
562	Erlangen	112	94	18	453	295	14	29	51	512	38
563	Fürth	137	112	25	390	357	17	80	118	601	-
564	Nürnberg	446	363	83	1 200	1 197	99	1 049	1 713	1 307	50
565	Schwabach	73	66	7	214	211	7	24	32	235	6
	Zusammen	806	667	139	2 374	2 147	146	1 234	1 998	2 815	137
Landkreise											
571	Ansbach	209	197	12	297	369	146	701	944	351	33
572	Erlangen-Höchstadt	290	276	14	407	540	68	232	388	451	141
573	Fürth	208	199	9	279	376	47	228	356	311	83
574	Nürnberger Land	296	273	23	424	537	79	259	457	456	97
575	Neustadt a.d.Aisch-Bad Windsheim	139	130	9	182	249	80	315	505	192	62
576	Roth	210	206	4	238	352	98	352	551	284	43
577	Weißenburg-Gunzenhausen	101	96	5	138	188	120	479	721	175	43
	Zusammen	1 453	1 377	76	1 965	2 610	638	2 565	3 923	2 220	502
5	Mittelfranken	2 259	2 044	215	4 339	4 757	784	3 799	5 921	5 035	639

¹⁾ Einschl. Wohnheime.

**Noch: 4a. Baugenehmigungen für Wohn- und Nichtwohngebäude in Bayern
von Januar bis Oktober 2011 nach Kreisen**

Schl.- Nr.	Gebiet	Errichtung neuer Wohngebäude					Errichtung neuer Nichtwohngebäude			Alle Baumaßnahmen	
		Gebäude ¹⁾	davon mit		Wohn- ungen	Wohn- fläche	Gebäude	Raum- inhalt	Nutz- fläche	Wohn- ungen	darunter im Frei- stellungs- verfahren
			1 oder 2 Wohnungen	3 oder mehr Wohnungen ¹⁾							
Regierungsbezirk Unterfranken											
Kreisfreie Städte											
661	Aschaffenburg	83	76	7	127	169	19	68	110	147	1
662	Schweinfurt	23	21	2	40	56	24	179	301	49	8
663	Würzburg	96	78	18	320	272	18	160	211	334	39
	Zusammen	202	175	27	487	497	61	407	623	530	48
Landkreise											
671	Aschaffenburg	232	216	16	318	432	36	731	1 044	365	134
672	Bad Kissingen	118	113	5	178	251	60	200	369	213	34
673	Rhön-Grabfeld	102	98	4	132	169	42	107	178	142	21
674	Haßberge	128	124	4	167	231	74	255	410	206	16
675	Kitzingen	165	155	10	232	300	85	440	661	268	71
676	Miltenberg	121	114	7	175	240	32	198	243	200	50
677	Main-Spessart	162	156	6	208	284	88	389	705	251	34
678	Schweinfurt	201	188	13	263	355	67	472	539	315	100
679	Würzburg	275	259	16	385	502	111	587	757	468	117
	Zusammen	1 504	1 423	81	2 058	2 764	595	3 380	4 906	2 428	577
6	Unterfranken	1 706	1 598	108	2 545	3 261	656	3 788	5 528	2 958	625
Regierungsbezirk Schwaben											
Kreisfreie Städte											
761	Augsburg	316	248	68	1 119	941	56	540	867	1 249	50
762	Kaufbeuren	41	39	2	97	105	18	127	212	110	16
763	Kempten (Allgäu)	42	40	2	53	68	15	166	316	67	9
764	Memmingen	34	33	1	44	62	16	122	172	62	9
	Zusammen	433	360	73	1 313	1 177	105	955	1 566	1 488	84
Landkreise											
771	Aichach-Friedberg	296	271	25	510	600	113	529	741	568	99
772	Augsburg	439	419	20	581	791	137	1 189	1 384	623	160
773	Dillingen a.d.Donau	135	133	2	148	229	114	770	1 062	161	28
774	Günzburg	202	187	15	314	398	154	945	1 279	357	96
775	Neu-Ulm	318	288	30	759	721	88	590	766	791	71
776	Lindau (Bodensee)	107	89	18	202	233	57	280	406	232	44
777	Ostallgäu	262	246	16	379	473	99	919	1 106	428	115
778	Unterallgäu	300	284	16	375	505	203	1 181	1 501	425	118
779	Donau-Ries	190	180	10	261	368	137	1 076	1 584	275	30
780	Oberallgäu	284	247	37	536	612	115	396	617	638	83
	Zusammen	2 533	2 344	189	4 065	4 930	1 217	7 877	10 447	4 498	844
7	Schwaben	2 966	2 704	262	5 378	6 107	1 322	8 832	12 013	5 986	928

¹⁾ Einschl. Wohnheime.

5. Baugenehmigungen für neue Wohn- und Nichtwohngebäude im Fertigteilbau in Bayern im Oktober 2011 nach Gebäudearten und Bauherren

Lfd. Nr.	Gebäudeart Bauherr	Errichtung neuer Gebäude					Veran- schlagte Kosten der Bauwerke 1 000 €
		Gebäude	Rauminhalt	Nutzfläche	Wohnungen		
					insgesamt	Wohnfläche	
		Anzahl	1 000 m³	100 m²	Anzahl	100 m²	

Wohnbau

1	Wohngebäude mit 1 Wohnung	244	209	95	244	365	61 359
2	Wohngebäude mit 2 Wohnungen	23	28	11	46	49	7 555
3	Wohngebäude mit 3 oder mehr Wohnungen	2	5	4	9	9	1 372
4	Wohnheime	-	-	-	-	-	-
5	Wohngebäude insgesamt	269	242	110	299	423	70 286
6	darunter Wohngebäude mit Eigentumswohnungen	2	5	4	9	9	1 372
	Von den Wohngebäuden entfielen auf:						
7	Öffentliche Bauherren	-	-	-	-	-	-
8	Unternehmen	6	6	2	11	14	1 762
9	davon Wohnungsunternehmen	3	4	1	8	9	1 030
10	Immobilienfonds	-	-	-	-	-	-
11	sonstige Unternehmen	3	2	1	3	5	732
12	Private Haushalte	262	235	107	287	408	68 264
13	Organisationen ohne Erwerbszweck	1	1	1	1	1	260

Nichtwohnbau

14	Anstaltsgebäude	-	-	-	-	-	-
15	Büro- und Verwaltungsgebäude	7	14	27	1	3	4 357
16	Landwirtschaftliche Betriebsgebäude	52	386	605	-	-	14 034
17	Nichtlandwirtschaftliche Betriebsgebäude	155	1 363	1 661	5	8	103 954
18	darunter Fabrik- und Werkstattgebäude	41	366	452	1	2	36 750
19	Handels- und Lagergebäude	101	942	1 064	4	6	60 472
20	Hotels und Gaststätten	1	6	15	-	-	2 830
21	Sonstige Nichtwohngebäude	6	39	86	1	1	7 170
22	Nichtwohngebäude insgesamt	220	1 802	2 380	7	11	129 515
	Von den Nichtwohngebäuden entfielen auf:						
23	Öffentliche Bauherren	9	27	51	-	-	5 842
24	Unternehmen	176	1 685	2 182	6	10	116 566
25	davon Land- und Forstwirtschaft, Tierhaltung, Fischerei	55	389	610	-	-	14 384
26	Produzierendes Gewerbe	64	631	857	1	2	54 482
27	Handel, Kreditinstitute und Versicherungsgewerbe, Dienstleistungen, Verkehr und Nachrichtenübermittlung, Wohnungsunternehmen und Immobilienfonds	57	666	715	5	8	47 700
28	Private Haushalte	32	83	135	1	1	5 828
29	Organisationen ohne Erwerbszweck	3	8	12	-	-	1 279

6. Baugenehmigungen für neue Wohngebäude in Bayern im Oktober 2011 nach Regierungsbezirken, Gebäudearten und privaten Haushalten als Bauherren

Lfd. Nr.	Regierungsbezirk Gebäudeart Bauherr	Errichtung neuer Wohngebäude					Veranschlagte Kosten der Bauwerke 1 000 €
		Gebäude	Rauminhalt	Nutzfläche	Wohnungen		
					insgesamt	Wohnfläche	
		Anzahl	1 000 m ³	100 m ²	Anzahl	100 m ²	
Oberbayern							
1	Wohngebäude mit 1 Wohnung	423	410	205	423	672	123 590
2	Wohngebäude mit 2 Wohnungen	67	91	41	134	149	25 175
3	Wohngebäude mit 3 oder mehr Wohnungen	107	395	88	946	729	133 256
4	Wohnheime	-	-	-	-	-	-
5	Wohngebäude zusammen	597	896	334	1 503	1 550	282 021
6	darunter erbaut durch private Haushalte	406	479	242	605	775	142 067
Niederbayern							
7	Wohngebäude mit 1 Wohnung	172	168	90	172	267	41 435
8	Wohngebäude mit 2 Wohnungen	22	32	15	44	51	7 861
9	Wohngebäude mit 3 oder mehr Wohnungen	13	59	8	132	103	15 136
10	Wohnheime	-	-	-	-	-	-
11	Wohngebäude zusammen	207	259	113	348	421	64 432
12	darunter erbaut durch private Haushalte	165	175	89	188	275	43 566
Oberpfalz							
13	Wohngebäude mit 1 Wohnung	172	152	61	172	262	39 825
14	Wohngebäude mit 2 Wohnungen	16	20	4	32	36	4 786
15	Wohngebäude mit 3 oder mehr Wohnungen	7	16	7	35	30	4 193
16	Wohnheime	-	-	-	-	-	-
17	Wohngebäude zusammen	195	189	72	239	327	48 804
18	darunter erbaut durch private Haushalte	170	162	64	187	272	41 864
Oberfranken							
19	Wohngebäude mit 1 Wohnung	103	87	44	103	154	25 416
20	Wohngebäude mit 2 Wohnungen	5	6	3	10	11	1 676
21	Wohngebäude mit 3 oder mehr Wohnungen	11	48	12	97	95	11 003
22	Wohnheime	1	5	5	24	7	1 735
23	Wohngebäude zusammen	120	146	62	234	266	39 830
24	darunter erbaut durch private Haushalte	103	100	47	128	179	28 132
Mittelfranken							
25	Wohngebäude mit 1 Wohnung	220	176	82	220	312	47 725
26	Wohngebäude mit 2 Wohnungen	17	21	12	34	37	5 418
27	Wohngebäude mit 3 oder mehr Wohnungen	30	101	48	262	190	23 964
28	Wohnheime	-	-	-	-	-	-
29	Wohngebäude zusammen	267	299	142	516	538	77 107
30	darunter erbaut durch private Haushalte	163	174	89	223	298	47 545
Unterfranken							
31	Wohngebäude mit 1 Wohnung	129	117	62	129	202	34 084
32	Wohngebäude mit 2 Wohnungen	20	26	10	40	46	7 651
33	Wohngebäude mit 3 oder mehr Wohnungen	22	68	25	144	132	20 424
34	Wohnheime	-	-	-	-	-	-
35	Wohngebäude zusammen	171	210	97	313	380	62 159
36	darunter erbaut durch private Haushalte	131	148	85	183	254	42 979
Schwaben							
37	Wohngebäude mit 1 Wohnung	225	209	97	225	351	58 946
38	Wohngebäude mit 2 Wohnungen	24	35	16	48	58	9 819
39	Wohngebäude mit 3 oder mehr Wohnungen	26	104	34	240	184	29 166
40	Wohnheime	-	-	-	-	-	-
41	Wohngebäude zusammen	275	348	146	513	593	97 931
42	darunter erbaut durch private Haushalte	223	239	105	283	399	67 070
Bayern							
43	Wohngebäude mit 1 Wohnung	1 444	1 320	640	1 444	2 219	371 021
44	Wohngebäude mit 2 Wohnungen	171	231	99	342	389	62 386
45	Wohngebäude mit 3 oder mehr Wohnungen	216	791	222	1 856	1 462	237 142
46	Wohnheime	1	5	5	24	7	1 735
47	Wohngebäude insgesamt	1 832	2 347	966	3 666	4 077	672 284
48	darunter erbaut durch private Haushalte	1 361	1 476	720	1 797	2 451	413 223

7. Baugenehmigungen für neue Wohngebäude im Genehmigungsverfahren¹⁾ in Bayern im Oktober 2011 nach Regierungsbezirken, Gebäudearten und privaten Haushalten als Bauherren

Lfd. Nr.	Regierungsbezirk Gebäudeart Bauherr	Errichtung neuer Wohngebäude					Veranschlagte Kosten der Bauwerke 1 000 €
		Gebäude	Rauminhalt	Nutzfläche	Wohnungen		
					insgesamt	Wohnfläche	
		Anzahl	1 000 m ³	100 m ²	Anzahl	100 m ²	
Oberbayern							
1	Wohngebäude mit 1 Wohnung	95	90	55	95	141	25 069
2	Wohngebäude mit 2 Wohnungen	17	23	13	34	38	5 890
3	Wohngebäude mit 3 oder mehr Wohnungen	6	24	16	58	42	5 485
4	Wohnheime	-	-	-	-	-	-
5	Wohngebäude zusammen	118	137	85	187	221	36 444
6	darunter erbaut durch private Haushalte	93	96	61	106	148	25 738
Niederbayern							
7	Wohngebäude mit 1 Wohnung	72	65	34	72	105	15 878
8	Wohngebäude mit 2 Wohnungen	1	1	1	2	2	193
9	Wohngebäude mit 3 oder mehr Wohnungen	3	26	1	58	44	6 376
10	Wohnheime	-	-	-	-	-	-
11	Wohngebäude zusammen	76	92	35	132	150	22 447
12	darunter erbaut durch private Haushalte	56	53	25	60	84	13 322
Oberpfalz							
13	Wohngebäude mit 1 Wohnung	57	47	21	57	81	12 307
14	Wohngebäude mit 2 Wohnungen	5	6	3	10	11	1 372
15	Wohngebäude mit 3 oder mehr Wohnungen	1	3	1	6	5	700
16	Wohnheime	-	-	-	-	-	-
17	Wohngebäude zusammen	63	55	25	73	96	14 379
18	darunter erbaut durch private Haushalte	58	50	24	62	86	12 801
Oberfranken							
19	Wohngebäude mit 1 Wohnung	30	21	10	30	39	6 029
20	Wohngebäude mit 2 Wohnungen	2	2	1	4	5	741
21	Wohngebäude mit 3 oder mehr Wohnungen	-	-	-	-	-	-
22	Wohnheime	-	-	-	-	-	-
23	Wohngebäude zusammen	32	24	11	34	44	6 770
24	darunter erbaut durch private Haushalte	27	22	9	29	41	6 200
Mittelfranken							
25	Wohngebäude mit 1 Wohnung	46	39	17	46	70	10 623
26	Wohngebäude mit 2 Wohnungen	1	2	3	2	2	447
27	Wohngebäude mit 3 oder mehr Wohnungen	4	9	3	20	17	2 286
28	Wohnheime	-	-	-	-	-	-
29	Wohngebäude zusammen	51	50	22	68	89	13 356
30	darunter erbaut durch private Haushalte	39	37	19	46	65	10 153
Unterfranken							
31	Wohngebäude mit 1 Wohnung	28	26	17	28	46	7 310
32	Wohngebäude mit 2 Wohnungen	5	5	3	10	11	1 508
33	Wohngebäude mit 3 oder mehr Wohnungen	4	9	5	23	20	2 183
34	Wohnheime	-	-	-	-	-	-
35	Wohngebäude zusammen	37	41	24	61	76	11 001
36	darunter erbaut durch private Haushalte	34	36	22	48	65	9 849
Schwaben							
37	Wohngebäude mit 1 Wohnung	68	61	31	68	97	16 654
38	Wohngebäude mit 2 Wohnungen	2	4	2	4	6	1 108
39	Wohngebäude mit 3 oder mehr Wohnungen	5	15	-	35	31	3 585
40	Wohnheime	-	-	-	-	-	-
41	Wohngebäude zusammen	75	81	33	107	134	21 347
42	darunter erbaut durch private Haushalte	67	63	33	69	99	17 084
Bayern							
43	Wohngebäude mit 1 Wohnung	396	350	185	396	578	93 870
44	Wohngebäude mit 2 Wohnungen	33	45	25	66	74	11 259
45	Wohngebäude mit 3 oder mehr Wohnungen	23	87	26	200	158	20 615
46	Wohnheime	-	-	-	-	-	-
47	Wohngebäude insgesamt	452	481	236	662	810	125 744
48	darunter erbaut durch private Haushalte	374	356	193	420	588	95 147

¹⁾ Gemäß Artikel 58 der Bayerischen Bauordnung (BayBO).

8. Baugenehmigungen für neue Wohn- und Nichtwohngebäude in Bayern im Oktober 2011 nach Gebäudearten, Regierungsbezirken und der vorwiegenden Beheizung

Lfd. Nr.	Gebäudeart Regierungsbezirk	Insgesamt	darunter ausgestattet mit					Ohne Heizung
			Fern-	Block-	Zentral-	Etagen-	Einzelraum-	
			heizung					
Wohnbau								
1	Wohngebäude insgesamt	1 832	125	17	1 682	-	2	6
2	darin Wohnungen	3 666	726	123	2 809	-	2	6
	davon							
3	Wohngebäude mit 1 Wohnung	1 444	62	7	1 367	-	2	6
4	Wohngebäude mit 2 Wohnungen	171	12	1	158	-	-	-
5	Wohngebäude mit 3 oder mehr Wohnungen	216	50	9	157	-	-	-
6	darin Wohnungen	1 856	616	114	1 126	-	-	-
7	Wohnheime	1	1	-	-	-	-	-
8	darin Wohnungen	24	24	-	-	-	-	-
Wohngebäude nach Regierungsbezirken								
9	Oberbayern	597	69	3	524	-	-	1
10	Niederbayern	207	6	3	198	-	-	-
11	Oberpfalz	195	2	-	193	-	-	-
12	Oberfranken	120	2	8	108	-	1	1
13	Mittelfranken	267	19	2	243	-	1	2
14	Unterfranken	171	11	-	159	-	-	1
15	Schwaben	275	16	1	257	-	-	1
Nichtwohnbau								
16	Nichtwohngebäude insgesamt	930	39	5	238	-	12	636
17	darin Rauminhalt (1 000 m³)	4 100	490	87	1 394	-	284	1 846
	davon							
18	Anstaltsgebäude	15	4	2	9	-	-	-
19	darin Rauminhalt (1 000 m³)	153	38	7	108	-	-	-
20	Büro- und Verwaltungsgebäude	48	5	-	43	-	-	-
21	darin Rauminhalt (1 000 m³)	227	82	-	145	-	-	-
22	Landwirtschaftliche Betriebsgebäude	242	1	1	8	-	-	232
23	darin Rauminhalt (1 000 m³)	859	4	7	38	-	-	811
24	Nichtlandwirtschaftliche Betriebsgebäude	579	20	2	149	-	10	398
25	darin Rauminhalt (1 000 m³)	2 637	313	73	949	-	283	1 018
	darunter							
26	Fabrik- und Werkstattgebäude	134	7	1	70	-	5	51
27	darin Rauminhalt (1 000 m³)	708	174	1	366	-	23	144
28	Handels- und Lagergebäude	302	9	1	66	-	4	222
29	darin Rauminhalt (1 000 m³)	1 611	82	72	515	-	253	689
30	Hotels und Gaststätten	13	4	-	8	-	-	1
31	darin Rauminhalt (1 000 m³)	89	57	-	31	-	-	1
32	Sonstige Nichtwohngebäude	46	9	-	29	-	2	6
33	darin Rauminhalt (1 000 m³)	224	53	-	154	-	1	16
Nichtwohngebäude nach Regierungsbezirken								
34	Oberbayern	228	18	-	63	-	4	143
35	Niederbayern	192	7	-	37	-	-	148
36	Oberpfalz	124	1	-	30	-	1	92
37	Oberfranken	57	-	1	15	-	1	40
38	Mittelfranken	88	5	-	31	-	4	48
39	Unterfranken	80	2	2	16	-	-	60
40	Schwaben	161	6	2	46	-	2	105

9. Baugenehmigungen für neue Wohn- und Regierungsbezirken und der

Lfd. Nr.	Gebäudeart Regierungsbezirk	Insgesamt	davon nach der verwendeten			
			Passivhaus	Öl	Gas	Strom
Wohnbau						
1	Wohngebäude insgesamt	1 832	6	60	743	22
2	darin Wohnungen	3 666	6	140	1 493	26
	davon					
3	Wohngebäude mit 1 Wohnung	1 444	6	39	590	18
4	Wohngebäude mit 2 Wohnungen	171	-	12	58	4
5	Wohngebäude mit 3 oder mehr Wohnungen	216	-	9	95	-
6	darin Wohnungen	1 856	-	77	787	-
7	Wohnheime	1	-	-	-	-
8	darin Wohnungen	24	-	-	-	-
Wohngebäude nach Regierungsbezirken						
9	Oberbayern	597	1	17	230	5
10	Niederbayern	207	-	11	88	2
11	Oberpfalz	195	-	8	83	7
12	Oberfranken	120	1	2	45	1
13	Mittelfranken	267	2	12	117	4
14	Unterfranken	171	1	3	66	2
15	Schwaben	275	1	7	114	1
Nichtwohnbau						
16	Nichtwohngebäude insgesamt¹⁾	294	-	32	121	9
17	darin Rauminhalt (1 000 m³)	2 255	-	93	1 096	22
	davon					
18	Anstaltsgebäude	15	-	1	6	-
19	darin Rauminhalt (1 000 m ³)	153	-	3	83	-
20	Büro- und Verwaltungsgebäude	48	-	6	18	1
21	darin Rauminhalt (1 000 m ³)	227	-	18	80	2
22	Landwirtschaftliche Betriebsgebäude	10	-	-	1	1
23	darin Rauminhalt (1 000 m ³)	48	-	-	7	2
24	Nichtlandwirtschaftliche Betriebsgebäude	181	-	20	79	7
25	darin Rauminhalt (1 000 m ³)	1 619	-	63	856	18
	darunter					
26	Fabrik- und Werkstattgebäude	83	-	8	36	3
27	darin Rauminhalt (1 000 m ³)	564	-	19	221	7
28	Handels- und Lagergebäude	80	-	10	35	3
29	darin Rauminhalt (1 000 m ³)	922	-	41	602	3
30	Hotels und Gaststätten	12	-	2	6	-
31	darin Rauminhalt (1 000 m ³)	88	-	3	27	-
32	Sonstige Nichtwohngebäude	40	-	5	17	-
33	darin Rauminhalt (1 000 m ³)	208	-	8	72	-
Nichtwohngebäude nach Regierungsbezirken						
34	Oberbayern	85	-	7	32	-
35	Niederbayern	44	-	11	10	-
36	Oberpfalz	32	-	4	15	2
37	Oberfranken	17	-	-	7	2
38	Mittelfranken	40	-	2	18	3
39	Unterfranken	20	-	1	11	-
40	Schwaben	56	-	7	28	2

¹⁾ Ausgenommen die Gebäude "Ohne Heizung".

**Nichtwohngebäude in Bayern im Oktober 2011 nach Gebäudearten,
verwendeten primären Heizenergie**

primären Heizenergie								Lfd. Nr.
Fernwärme	Geothermie	Umweltthermie (Luft/Wasser)	Solarthermie	Holz	Biogas	sonstige Biomasse	sonstige Heizenergie	
Wohnbau								
125	156	448	19	225	3	16	9	1
726	216	623	27	363	13	16	17	2
62	127	381	15	180	2	16	8	3
12	18	38	2	27	-	-	-	4
50	11	29	2	18	1	-	1	5
616	53	166	8	129	11	-	9	6
1	-	-	-	-	-	-	-	7
24	-	-	-	-	-	-	-	8
Wohngebäude nach Regierungsbezirken								
69	55	157	6	50	1	4	2	9
6	19	37	2	37	-	3	2	10
2	17	43	3	26	-	4	2	11
2	11	39	-	16	-	1	2	12
19	22	56	1	32	-	2	-	13
11	8	51	2	27	-	-	-	14
16	24	65	5	37	2	2	1	15
Nichtwohnbau								
39	14	24	5	36	1	6	7	16
490	131	178	11	108	6	30	90	17
4	2	-	-	2	-	-	-	18
38	7	-	-	22	-	-	-	19
5	3	6	1	5	-	-	3	20
82	17	12	1	12	-	-	3	21
1	-	1	1	3	1	1	-	22
4	-	5	4	18	6	3	-	23
20	6	13	3	24	-	5	4	24
313	45	148	6	54	-	27	87	25
7	4	8	-	13	-	3	1	26
174	14	64	-	39	-	12	13	27
9	-	5	3	10	-	2	3	28
82	-	84	6	14	-	15	74	29
4	-	-	-	-	-	-	-	30
57	-	-	-	-	-	-	-	31
9	3	4	-	2	-	-	-	32
53	62	13	-	1	-	-	-	33
Nichtwohngebäude nach Regierungsbezirken								
18	5	10	1	10	1	-	1	34
7	3	2	1	7	-	2	1	35
1	-	1	1	7	-	1	-	36
-	2	2	-	3	-	1	-	37
5	2	3	2	4	-	1	-	38
2	1	4	-	1	-	-	-	39
6	1	2	-	4	-	1	5	40

10. Baugenehmigungen für neue Wohn- und Regierungsbezirken und der

Lfd. Nr.	Gebäudeart Regierungsbezirk	Insgesamt	davon nach der verwendeten			
			Öl	Gas	Strom	Fernwärme
Wohnbau						
1	Wohngebäude insgesamt	758	-	-	-	-
2	darin Wohnungen	1 198	-	-	-	-
	davon					
3	Wohngebäude mit 1 Wohnung	621	-	-	-	-
4	Wohngebäude mit 2 Wohnungen	81	-	-	-	-
5	Wohngebäude mit 3 oder mehr Wohnungen	56	-	-	-	-
6	darin Wohnungen	415	-	-	-	-
7	Wohnheime	-	-	-	-	-
8	darin Wohnungen	-	-	-	-	-
Wohngebäude nach Regierungsbezirken						
9	Oberbayern	193	-	-	-	-
10	Niederbayern	96	-	-	-	-
11	Oberpfalz	103	-	-	-	-
12	Oberfranken	53	-	-	-	-
13	Mittelfranken	102	-	-	-	-
14	Unterfranken	84	-	-	-	-
15	Schwaben	127	-	-	-	-
Nichtwohnbau						
16	Nichtwohngebäude insgesamt	37	-	-	-	-
17	darin Rauminhalt (1 000 m³)	129	-	-	-	-
	davon					
18	Anstaltsgebäude	1	-	-	-	-
19	darin Rauminhalt (1 000 m³)	3	-	-	-	-
20	Büro- und Verwaltungsgebäude	6	-	-	-	-
21	darin Rauminhalt (1 000 m³)	24	-	-	-	-
22	Landwirtschaftliche Betriebsgebäude	1	-	-	-	-
23	darin Rauminhalt (1 000 m³)	4	-	-	-	-
24	Nichtlandwirtschaftliche Betriebsgebäude	24	-	-	-	-
25	darin Rauminhalt (1 000 m³)	81	-	-	-	-
	darunter					
26	Fabrik- und Werkstattgebäude	13	-	-	-	-
27	darin Rauminhalt (1 000 m³)	38	-	-	-	-
28	Handels- und Lagergebäude	10	-	-	-	-
29	darin Rauminhalt (1 000 m³)	41	-	-	-	-
30	Hotels und Gaststätten	1	-	-	-	-
31	darin Rauminhalt (1 000 m³)	3	-	-	-	-
32	Sonstige Nichtwohngebäude	5	-	-	-	-
33	darin Rauminhalt (1 000 m³)	17	-	-	-	-
Nichtwohngebäude nach Regierungsbezirken						
34	Oberbayern	14	-	-	-	-
35	Niederbayern	4	-	-	-	-
36	Oberpfalz	6	-	-	-	-
37	Oberfranken	-	-	-	-	-
38	Mittelfranken	3	-	-	-	-
39	Unterfranken	3	-	-	-	-
40	Schwaben	7	-	-	-	-

**Nichtwohngebäude in Bayern im Oktober 2011 nach Gebäudearten,
verwendeten sekundären Heizenergie**

sekundären Heizenergie							Lfd. Nr.
Geothermie	Umweltthermie (Luft/Wasser)	Solarthermie	Holz	Biogas	sonstige Biomasse	sonstige Heizenergie	
Wohnbau							
-	-	337	420	-	-	1	1
-	-	664	533	-	-	1	2
-	-	262	358	-	-	1	3
-	-	37	44	-	-	-	4
-	-	38	18	-	-	-	5
-	-	328	87	-	-	-	6
-	-	-	-	-	-	-	7
-	-	-	-	-	-	-	8
Wohngebäude nach Regierungsbezirken							
-	-	87	106	-	-	-	9
-	-	38	58	-	-	-	10
-	-	37	66	-	-	-	11
-	-	26	27	-	-	-	12
-	-	58	44	-	-	-	13
-	-	41	43	-	-	-	14
-	-	50	76	-	-	1	15
Nichtwohnbau							
-	-	22	15	-	-	-	16
-	-	83	46	-	-	-	17
-	-	1	-	-	-	-	18
-	-	3	-	-	-	-	19
-	-	4	2	-	-	-	20
-	-	10	14	-	-	-	21
-	-	-	1	-	-	-	22
-	-	-	4	-	-	-	23
-	-	13	11	-	-	-	24
-	-	55	26	-	-	-	25
-	-	6	7	-	-	-	26
-	-	26	12	-	-	-	27
-	-	6	4	-	-	-	28
-	-	27	14	-	-	-	29
-	-	1	-	-	-	-	30
-	-	3	-	-	-	-	31
-	-	4	1	-	-	-	32
-	-	14	3	-	-	-	33
Nichtwohngebäude nach Regierungsbezirken							
-	-	9	5	-	-	-	34
-	-	1	3	-	-	-	35
-	-	1	5	-	-	-	36
-	-	-	-	-	-	-	37
-	-	2	1	-	-	-	38
-	-	3	-	-	-	-	39
-	-	6	1	-	-	-	40

11. Baugenehmigungen für neue Wohn- und Nichtwohngebäude in Bayern im Oktober 2011 nach Gebäudearten und dem überwiegend verwendeten Baustoff

Lfd. Nr.	Gebäudeart	Ins-gesamt	davon nach dem überwiegend verwendeten Baustoff							
			Stahl	Stahl-beton	Ziegel	Kalksand-stein	Poren-beton	Leicht-beton/Bims	Holz	sonstiger Baustoff
Wohnbau										
Wohngebäude insgesamt										
1	Gebäude (Anzahl)	1 832	-	122	1 076	180	98	7	332	17
2	Rauminhalt (1 000 m³)	2 347	-	287	1 390	236	91	9	314	18
3	Veranschlagte Kosten (1 000 €)	672 284	-	94 983	393 820	60 043	25 537	2 324	90 638	4 939
davon										
Wohngebäude mit 1 Wohnung										
4	Gebäude (Anzahl)	1 444	-	76	829	144	87	5	293	10
5	Rauminhalt (1 000 m³)	1 320	-	70	807	100	71	5	258	9
6	Veranschlagte Kosten (1 000 €)	371 021	-	19 687	226 614	26 411	19 992	1 243	74 630	2 444
Wohngebäude mit 2 Wohnungen										
7	Gebäude (Anzahl)	171	-	6	111	6	8	1	33	6
8	Rauminhalt (1 000 m³)	231	-	11	153	7	13	1	38	8
9	Veranschlagte Kosten (1 000 €)	62 386	-	2 923	41 341	1 905	3 356	191	10 825	1 845
Wohngebäude mit 3 oder mehr Wohnungen										
10	Gebäude (Anzahl)	216	-	39	136	30	3	1	6	1
11	Rauminhalt (1 000 m³)	791	-	201	429	130	8	3	18	2
12	Veranschlagte Kosten (1 000 €)	237 142	-	70 638	125 865	31 727	2 189	890	5 183	650
Wohnheime										
13	Gebäude (Anzahl)	1	-	1	-	-	-	-	-	-
14	Rauminhalt (1 000 m³)	5	-	5	-	-	-	-	-	-
15	Veranschlagte Kosten (1 000 €)	1 735	-	1 735	-	-	-	-	-	-
Nichtwohnbau										
Nichtwohngebäude insgesamt										
16	Gebäude (Anzahl)	930	142	324	203	21	7	5	219	9
17	Rauminhalt (1 000 m³)	4 100	849	1 974	556	81	14	4	445	176
18	Veranschlagte Kosten (1 000 €)	556 559	51 944	336 724	107 561	13 917	2 740	554	38 469	4 650
davon										
Anstaltsgebäude										
19	Gebäude (Anzahl)	15	-	3	10	1	-	-	1	-
20	Rauminhalt (1 000 m³)	153	-	26	105	19	-	-	3	-
21	Veranschlagte Kosten (1 000 €)	52 398	-	8 725	38 344	4 300	-	-	1 029	-
Büro- und Verwaltungsgebäude										
22	Gebäude (Anzahl)	48	-	18	19	2	3	1	4	1
23	Rauminhalt (1 000 m³)	227	-	158	43	6	7	1	12	0
24	Veranschlagte Kosten (1 000 €)	77 004	-	59 867	10 019	1 871	1 186	161	3 743	157
Landwirtschaftliche Betriebsgebäude										
25	Gebäude (Anzahl)	242	33	73	37	4	-	1	90	4
26	Rauminhalt (1 000 m³)	859	165	226	89	10	-	2	201	167
27	Veranschlagte Kosten (1 000 €)	41 621	6 738	12 299	7 173	396	-	150	11 255	3 610
Nichtlandwirtschaftliche Betriebsgebäude										
28	Gebäude (Anzahl)	579	108	211	124	13	3	2	114	4
29	Rauminhalt (1 000 m³)	2 637	684	1 406	292	42	7	1	198	9
30	Veranschlagte Kosten (1 000 €)	297 158	44 975	189 726	39 992	6 278	1 373	53	13 878	883
darunter										
Fabrik- und Werkstattgebäude										
31	Gebäude (Anzahl)	134	23	63	32	4	1	-	11	-
32	Rauminhalt (1 000 m³)	708	232	366	80	7	0	-	23	-
33	Veranschlagte Kosten (1 000 €)	98 203	17 738	65 091	11 412	1 043	70	-	2 849	-
Handels- und Lagergebäude										
34	Gebäude (Anzahl)	302	75	85	50	4	2	1	81	4
35	Rauminhalt (1 000 m³)	1 611	400	864	152	25	7	1	155	9
36	Veranschlagte Kosten (1 000 €)	130 073	20 359	75 687	18 819	3 273	1 303	23	9 726	883
Hotels und Gaststätten										
37	Gebäude (Anzahl)	13	1	6	5	1	-	-	-	-
38	Rauminhalt (1 000 m³)	89	6	67	13	2	-	-	-	-
39	Veranschlagte Kosten (1 000 €)	28 801	2 830	22 494	2 671	806	-	-	-	-
Sonstige Nichtwohngebäude										
40	Gebäude (Anzahl)	46	1	19	13	1	1	1	10	-
41	Rauminhalt (1 000 m³)	224	0	159	28	3	1	1	32	-
42	Veranschlagte Kosten (1 000 €)	88 378	231	66 107	12 033	1 072	181	190	8 564	-